



Abant İzzet Baysal Üniversitesi

2018 Yılı Performans Programı





İÇİNDEKİLER

Sunuş	5
-------	---

I- GENEL BİLGİLER

A- Yetki, Görev ve Sorumluluklar:

1- Misyon	9
2- Vizyon	9
3- Yetki Görev ve Sorumluluklar	9
4- Yükseköğretimin Amaçları	9
5- Yükseköğretimin Ana İlkeleri	10
6- Yükseköğretim Kurumlarının Görevleri	11

B- Teşkilat Yapısı

1- Teşkilat Şeması	15
2- Organizasyon Yapısı	17

C- Fiziksel Kaynaklar

1- Yerleşim Alanları ve Derslikler	21
2- Sosyal Alanlar	36
3- Makine-Teçhizat	44
4- Taşıtlar	46
5- Bilgi ve Teknolojik Kaynaklar	47
6- Kütüphane Kaynakları	52

D- İnsan Kaynakları

1- Akademik Personel	53
2- İdari Personel	56

E- Diğer Hususlar

Yönetim ve İç Kontrol Sistemi	60
-------------------------------	----

II- PERFORMANS BİLGİLERİ

A- Temel Politika ve Öncelikler

1- Temel Politikalar ve Öncelikler	63
2- Abant İzzet Baysal Üniversitesi'nin Temel Değerleri	63

B- Stratejik Amaçlar

Amaçlar	64
---------	----

C- Performans Hedef ve Göstergeleri İle Faaliyetler

1- Performans Hedefi Tablosu	67
2- Faaliyet Maliyetleri Tablosu	73
3- İdare Performans Tablosu	80
4- Faaliyetlerden Sorumlu Harcama Birimlerine İlişkin Tablo	81

D- İdarenin Toplam Kaynak İhtiyacı

Toplam Kaynak İhtiyacı Tablosu	85
--------------------------------	----



2809 sayılı Yükseköğretim Kurumları Teşkilatı Kanunu'na 03/07/1992 tarihli ve 3837 sayılı Kanun'un 25. maddesiyle eklenen Ek Madde 16 ile kurulmuştur.

Üniversitemiz; büyük bölümü Gölköy Kampüsünde olmak üzere, Şehir Kampüsü ve ilçelerde kurulan kampüslerde 4 enstitü, 11 fakülte, 6 yüksekokul, 7 meslek yüksekokulu ve 17 araştırma ve uygulama merkezinde faaliyetini sürdürmektedir.

Adını doğa harikası Abant Gölü'nden ve Bolu'nun hayırseveri İzzet Baysal'dan alan Abant İzzet Baysal Üniversitesi toplumun gelişimine önderlik yapmayı, ulusal ve uluslararası bilime katkıda bulunmayı amaçlamaktadır. Ayrıca araştırmacı, çözümleyici, daima ilerlemeye ve gelişmeye yönelik düşünce yapısında çağdaş uygarlık düzeyini izleyen ve bunun üzerine çıkmaya çalışan, ülke kalkınmasının temellerini oluşturacak nitelikli insan kaynağını yetiştirmeyi de bir görev olarak algılamakta, çalışma ve hizmet anlayışını bu düşünce doğrultusunda planlamaktadır.

Bilindiği üzere, 5018 sayılı Kamu Mali Yönetimi ve Kontrol Kanunu ile Türkiye'de kamu kaynaklarının etkin ve verimli bir şekilde kullanılması, şeffaflık, hesap verilebilirlik ilkelerine dayanan kamuda stratejik yönetim anlayışı benimsenmiş, bu anlayışla klasik bütçeden çıktı odaklı performans esaslı bütçeleme sistemine geçilmesine karar verilmiştir. Bu amaçla, 5018 sayılı Kanun'un 9. maddesinde kamu idarelerinin stratejik plan hazırlamakla yükümlü olacağı ve bütçelerini stratejik planda yer alan misyon, vizyon, stratejik amaç ve hedeflerle uyumlu ve performans esaslarına dayalı olarak hazırlayacakları belirtilmiştir. Buradan hareketle, Üniversitemiz 2018 Yılı Performans Programı; "Kamu İdarelerince Hazırlanacak Performans Programı Hakkında Yönetmelik" ile Maliye Bakanlığı'nca hazırlanan Performans Programı Hazırlama Rehberi doğrultusunda ve 2014–2018 Stratejik Planımızda yer alan stratejik amaç ve hedeflerle uyumlu olarak hazırlanmıştır.

Stratejik amaç ve hedeflerle uyumlu olarak hazırlanan performans programı, Üniversitemizin 2018 yılı içerisinde gerçekleştirmeyi düşündüğü performans hedeflerini ve faaliyet planlarını içermektedir. Bu hedeflere ulaşmada en önemli güç kaynağı hiç şüphesiz, Üniversitemiz mensuplarının özverili çalışmaları ve üstün görev anlayışları olacaktır. Hedefimiz; katılımcı, demokrat, çağdaş ve bilimsel bakış açısını esas alan bir kurumsal yapıyı Üniversitemizde sürekli kılmak ve geleceği doğru planlamaktır. Değişimin ve gelişimin sürekli olduğu ortamlarda çağın gerekleri ile uyumlu bir eğitim öğretim anlayışını benimseyen Üniversitemizin, katılımcı bir anlayış ile oluşturduğu 2018 Yılı Performans Programı gelecekte daha bilinçli adımlar atmamızı sağlayacaktır.

Performans Programının Üniversitemizin 2018 yılı hedeflerine ulaşmasında iyi bir rehber olması ve başarıyla uygulanmasını dileyerek kamuoyuna sunarken, daha güçlü ve saygın bir üniversite oluşturmak adına tüm mensuplarımıza ve programın hazırlanmasında emeği geçen bütün mesai arkadaşlarıma teşekkür ederim.

Prof. Dr. Mustafa ALİŞARLI
Rektör





I- GENEL BİLGİLER



YETKİ, GÖREV VE SORUMLULUKLAR:

1- MİSYON

Evrensel standartlarda eğitim-öğretim, bilimsel araştırma ve toplumsal hizmet faaliyetleri ile insanlığın gelişimine hizmet edecek nitelikli nesiller yetiştirmek

2- VİZYON

Bilgi birikimi ve gelişimi ile oluşan yenilikçi yaklaşımları evrensel değerlere dayandırarak dünyada saygın bir eğitim, bilim ve teknoloji üniversitesi olmak.

3- YETKİ, GÖREV VE SORUMLULUKLAR

2809 sayılı Yükseköğretim Kurumları Teşkilatı Kanunu'na 03/07/1992 tarihli ve 3837 sayılı Kanun'un 25. maddesiyle eklenen Ek Madde 16 ile kurulan Abant İzzet Baysal Üniversitesi'nin (Yükseköğretim kurumlarının) yetki, görev ve sorumlulukları Türkiye Cumhuriyeti Anayasası'nın 130 uncu maddesi ve 2547 sayılı Yükseköğretim Kanunu ile düzenlenmiştir.

Anayasada yer aldığı üzere; Yükseköğretim kurumları, çağdaş eğitim-öğretim esaslarına dayanan bir düzen içinde milletin ve ülkenin ihtiyaçlarına uygun insan gücü yetiştirmek amacı ile, ortaöğretime dayalı çeşitli düzeylerde eğitim-öğretim, bilimsel araştırma, yayın ve danışmanlık yapmak, ülkeye ve insanlığa hizmet etmek üzere çeşitli birimlerden oluşan kamu tüzelkişiliğine ve bilimsel özerkliğe sahip kurumlar olarak tanımlanmıştır.

2547 sayılı Yükseköğretim Kanununda ise, Üniversite; bilimsel özerkliğe ve kamu tüzelkişiliğine sahip yüksek düzeyde eğitim - öğretim, bilimsel araştırma, yayın ve danışmanlık yapan; fakülte, enstitü, yüksekokul ve benzeri kuruluş ve birimlerden oluşan bir yükseköğretim kurumu olarak tanımlanmış ve yükseköğretimin amacı, ana ilkeleri ve yükseköğretim kurumlarının görevleri aşağıda belirtildiği şekilde belirlenmiştir.

4- YÜKSEKÖĞRETİMİN AMAÇLARI

2547 sayılı Yükseköğretim Kanunu'nun "Amaç" başlıklı 4 üncü maddesinde Yükseköğretimin amacı tanımlanmıştır. Bu düzenlemeye göre yükseköğretimin amacı;

a. Öğrencilerini;

- (1) Atatürk inkılâpları ve ilkeleri doğrultusunda Atatürk milliyetçiliğine bağlı,
- (2) Türk milletinin milli, ahlaki, insani, manevi ve kültürel değerlerini taşıyan, Türk olmanın şeref ve mutluluğunu duyan,
- (3) Toplum yararını kişisel çıkarının üstünde tutan, aile, ülke ve millet sevgisi ile dolu,
- (4) Türkiye Cumhuriyeti Devletine karşı görev ve sorumluluklarını bilen ve bunları davranış haline getiren,
- (5) Hür ve bilimsel düşünce gücüne, geniş bir dünya görüşüne sahip, insan haklarına saygılı,
- (6) Beden, zihin, ruh, ahlak ve duygu bakımından dengeli ve sağlıklı şekilde gelişmiş,

(7) İlgili ve yetenekleri yönünde yurt kalkınmasına ve ihtiyaçlarına cevap verecek, aynı zamanda kendi geçim ve mutluluğunu sağlayacak bir mesleğin bilgi, beceri, davranış ve genel kültürüne sahip, vatandaşlar olarak yetiştirmek,

b. Türk Devletinin ülkesi ve milletiyle bölünmez bir bütün olarak, refah ve mutluluğunu artırmak amacıyla ekonomik, sosyal ve kültürel kalkınmasına katkıda bulunacak ve hızlandıracak programlar uygulayarak, çağdaş uygarlığın yapıcı, yaratıcı ve seçkin bir ortağı haline gelmesini sağlamak,

c. Yükseköğretim kurumları olarak yüksek düzeyde bilimsel çalışma ve araştırma yapmak, bilgi ve teknoloji üretmek, bilim verilerini yaymak, ulusal alanda gelişme ve kalkınmaya destek olmak, yurt içi ve yurt dışı kurumlarla işbirliği yapmak suretiyle bilim dünyasının seçkin bir üyesi haline gelmek, evrensel ve çağdaş gelişmeye katkıda bulunmaktadır.

5- YÜKSEKÖĞRETİMİN ANA İLKELERİ

a. Öğrencilere, Atatürk inkılapları ve ilkeleri doğrultusunda Atatürk milliyetçiliğine bağlı hizmet bilincinin kazandırılması sağlanır.

b. Milli Kültürümüz, örf ve adetlerimize bağlı, kendimize has şekil ve özellikleri ile evrensel kültür içinde korunarak geliştirilir ve öğrencilere, milli birlik ve beraberliği kuvvetlendirici ruh ve irade gücü kazandırılır.

c. Yükseköğretim kurumlarının özellikleri, eğitim - öğretim dalları ile amaçları gözetilerek eğitim - öğretimde birlik ilkesi sağlanır.

d. Eğitim - öğretim plan ve programları, bilimsel ve teknolojik esaslara, ülke ve yöre ihtiyaçlarına göre kısa ve uzun vadeli olarak hazırlanıp sürekli olarak geliştirilir.

e. Yükseköğretimde imkan ve fırsat eşitliğini sağlayacak önlemler alınır.

f. Üniversiteler ile yüksek teknoloji enstitüleri ve bunlar içindeki fakülte, enstitü ve yüksekokullar, kalkınma plan ve programlarının ilke ve hedefleri doğrultusunda ve yükseköğretim planlaması çerçevesinde Yükseköğretim Kurulunun görüşü veya önerisi üzerine kanunla kurulur.

g. Meslek elemanı yetiştiren bakanlıklara bağlı yüksekokullar, Yükseköğretim Kurulunun tespit edeceği esaslara göre Bakanlar Kurulu kararı ile kurulur.

h. Yükseköğretim kurumlarının geliştirilmesi, verimlerinin artırılması, genişletilmesi ve bütün yurda yaygınlaştırılması amacına yönelik olarak yenilerinin açılması, öğretim elemanlarının yurt içinde ve dışında yetiştirilmeleri ve görevlendirilmeleri, üretim – insan gücü – eğitim unsurları arasında dengenin sağlanması, yükseköğretime ayrılan kaynakların ve ihtisas gücünün dağılımı, milli eğitim politikası ve kalkınma planları ilke ve hedefleri doğrultusunda ülke, çevre ve uygulama alanı ihtiyaçlarının karşılanması, örgün, yaygın, sürekli ve açık eğitim - öğretimi de kapsayacak şekilde planlanır ve gerçekleştirilir.

i. Yükseköğretim kurumlarında, Atatürk İlkeleri ve İnkılap Tarihi, Türk dili, yabancı dil, 20/6/2012 tarihli ve 6331 sayılı İş Sağlığı ve Güvenliği Kanununa göre iş güvenliği uzmanı olabilecek mezunları yetiştiren fakültelerde iş sağlığı ve güvenliği zorunlu derslerdendir. Ayrıca, zorunlu olmamak koşuluyla beden eğitimi veya güzel sanat dallarındaki derslerden birisi okutulur. Bütün bu dersler en az iki yarıyıl olarak programlanır ve uygulanır.

6- YÜKSEKÖĞRETİM KURUMLARININ GÖREVLERİ

Yukarıdaki amaç ve ana ilkelere uygun olarak yükseköğretim kurumlarının görevleri;

a. Yükseköğretim kurumlarının bu Kanunda belirlenen amaç, hedef ve ilkeler doğrultusunda kurulması, geliştirilmesi, eğitim - öğretim faaliyetlerinin gerçekleştirilmesi ve yükseköğretim alanlarının ihtiyaç duyduğu öğretim elemanlarının yurt içinde ve yurt dışında yetiştirilmesi için kısa ve uzun vadeli planlar hazırlamak, üniversitelere tahsis edilen kaynakların, bu plan ve programlar çerçevesinde etkili bir biçimde kullanılmasını gözetim ve denetim altında bulundurmak,

b. Yükseköğretim kurumları arasında bu Kanunda belirlenen amaç, ilke ve hedefler doğrultusunda birleştirici, bütünleştirici, sürekli, ahenkli ve geliştirici işbirliği ve koordinasyonu sağlamak,

c. Üniversite çalışmalarının en verimli düzeyde sürdürülmesi için büyümenin sınırlarını tespit etmek ve yaz öğretimi, gece öğretimi, ikili öğretim gibi tedbirler almak,

d. Devlet kalkınma planlarının ilke ve hedefleri doğrultusunda ve yükseköğretim planlaması çerçevesi içinde;

(1) Yeni üniversite kurulmasına ve gerektiğinde birleştirilmesine ilişkin önerilerini veya görüşlerini Milli Eğitim Bakanlığına sunmak,

(2) Bir üniversite içinde fakülte, enstitü ve yüksekokul açılmasına, birleştirilmesi veya kapatılması ile ilgili olarak doğrudan veya üniversitelerden gelecek önerilere dayalı kararlar almak ve gereği için Milli Eğitim Bakanlığına sunmak,

Yükseköğretim kurumları içinde bölüm, anabilim ve anasanat dalları ile uygulama ve araştırma merkezi açılması, birleştirilmesi veya kapatılması; konservatuvar, meslek yüksekokulu veya destek, hazırlık okul veya birimleri kurulması ile ilgili olarak doğrudan veya üniversitelerden gelecek öneriler üzerine karar vermek,

Eğitim - öğretimin aksaması sonucunu doğuracak olaylar dolayısıyla öğrenime ara verilmesine veya tekrar başlatılmasına ilişkin olarak üniversitelerden gelecek önerilere göre veya doğrudan karar verip uygulamak,

(3) Bakanlıklar tarafından kurulacak yükseköğretim kurumlarının kuruluş, amaç ve esaslarını inceleyerek görüşlerini ilgili makama sunmak,

e. Yükseköğretim kurumlarında eğitim - öğretim programlarının asgari ders saatlerini ve sürelerini, öğrencilerin yatay ve dikey geçişleriyle ve yüksekokul mezunlarının bir üst düzeyde öğrenim yapmalarına ilişkin esasları Üniversitelerarası Kurulun da görüşlerini alarak tespit etmek,

f. Üniversitelerin ihtiyaçlarını, eğitim - öğretim programlarını, bilim dallarının niteliklerini, araştırma faaliyetlerini, uygulama alanlarını, bina, araç, gereç ve benzeri imkanlar ve öğrenci sayılarını ve diğer ilgili hususları dikkate alarak; üniversitelerin profesör, doçent ve yardımcı doçent kadrolarını dengeli bir oranda tespit etmek,

g. Her yıl üniversitelerin verecekleri faaliyet raporlarını inceleyerek değerlendirmek; üstün başarı gösterenlerle, yeterli görülmeyenleri tespit etmek ve gerekli önlemleri almak,

h. Üniversitelerin her eğitim - öğretim programına kabul edeceği öğrenci sayısı önerilerini inceleyerek kapasitelerini tespit etmek; insangücü planlaması, kurumların kapasiteleri ve öğrencilerin ilgi ve yetenekleri doğrultusunda ortaöğretimdeki yönlendirme esaslarını da dikkate alarak öğrencilerin seçilmesi ve kabul edilmesi ile ilgili esasları tespit etmek,

1. Yükseköğretim kurumlarında ve bu kurumlara girişte imkan ve fırsat eşitliği sağlayacak önlemleri almak,

j. Her eğitim - öğretim programında öğrencilerden alınacak harca ait ilgili yükseköğretim kurumlarının önerilerini inceleyerek karara bağlamak,

k. Yükseköğretim üst kuruluşları ile üniversitelerce hazırlanan bütçeleri tetkik ve onayladıktan sonra Milli Eğitim Bakanlığına sunmak,

l. Rektörlerin disiplin işlemlerini kovuşturmak ve karara bağlamak, öğretim elemanlarından bu Kanunda öngörülen görevleri yerine getirmekte yetersizliği görülenler ile bu Kanunla belirlenen yükseköğretimin amaç, ana ilkeleri ve öngördüğü düzene aykırı harekette bulunanları rektörün önerisi üzerine veya doğrudan, normal usulüne göre, yükseköğretim kurumları ile ilişkilerini kesmek,

m. Çeşitli bilim ve sanat alanlarında bilimsel milli komiteler ve çalışma grupları kurmak,

n. Gerektiğinde yeni kurulan veya gelişmekte olan üniversitelere gelişmiş üniversitelerin eğitim - öğretim ve eleman yetiştirme alanlarında yapacağı katkıyı gerçekleştirmek için gelişmiş üniversiteleri görevlendirmek ve bu konudaki uygulama esaslarını tespit etmek,

o. Vakıflar tarafından kurulacak yükseköğretim kurumlarının bu Kanun hükümlerine göre açılması hususundaki görüş ve önerilerini Milli Eğitim Bakanlığına sunmak, bu kurumlara ilişkin gerekli düzenlemeleri yapmak ve bunları gözetmek, denetlemek,

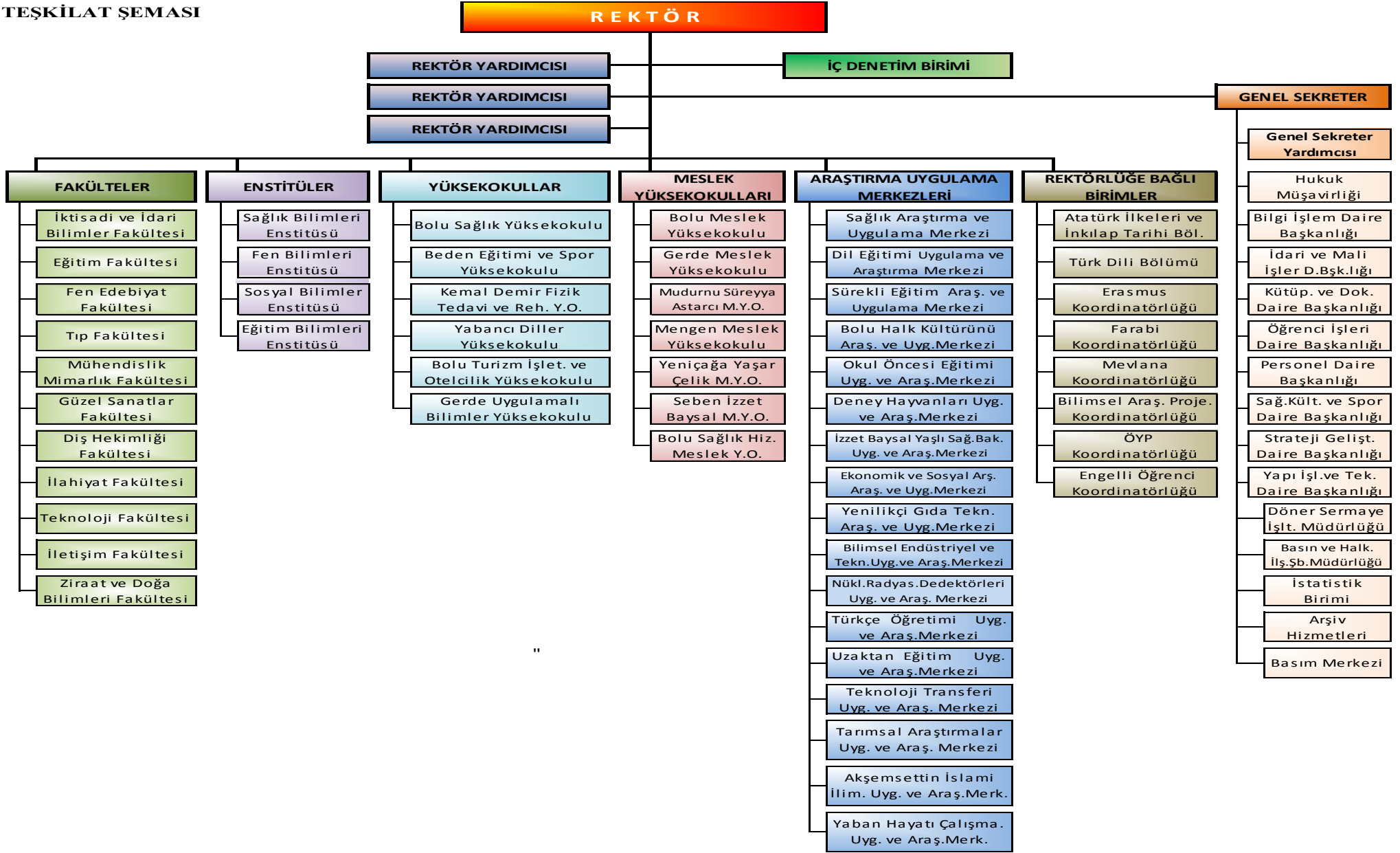
p. Yurt dışındaki yükseköğretim kurumlarından alınmış ön lisans, lisans ve lisans üstü diplomaların denkliğini tespit etmek,

r. Bu Kanunla kendisine verilen diğer görevleri yapmaktır.



B- TEŞKİLAT YAPISI







2- ORGANİZASYON YAPISI

Üniversitemizin yönetim ve organizasyonu 2547 sayılı Yüksek Öğretim Kanunu hükümlerine göre oluşturulmuştur:

Üniversitemizin Organları

- Rektör
- Senato
- Üniversite Yönetim Kurulu

Fakülte Organları

- Dekan
- Fakülte Kurulu
- Fakülte Yönetim Kurulu

Enstitü Organları

- Enstitü Müdürü,
- Enstitü Kurulu
- Enstitü Yönetim Kuruludur.

Yüksekokul Organları

- Yüksekokul Müdürü,
- Yüksekokul Kurulu
- Yüksekokul Yönetim Kuruludur.

Bölüm

- Bölüm Başkanı
- Bölüm Akademik Kurulu

2.1- AKADEMİK BİRİMLER

FAKÜLTELER

Bolu İzzet Baysal Tıp Fakültesi

Eğitim Fakültesi

Fen Edebiyat Fakültesi

İktisadi ve İdari Bilimler Fakültesi

Mühendislik Mimarlık Fakültesi

Güzel Sanatlar Fakültesi

Diş Hekimliği Fakültesi

Teknoloji Fakültesi
İletişim Fakültesi
Ziraat ve Doğa Bilimleri Fakültesi
İlahiyat Fakültesi

ENSTİTÜLER

Fen Bilimleri Enstitüsü
Sağlık Bilimleri Enstitüsü
Sosyal Bilimler Enstitüsü
Eğitim Bilimleri Enstitüsü

YÜKSEKOKULLAR

Beden Eğitimi Ve Spor Yüksekokulu
Bolu Sağlık Yüksekokulu
Kemal Demir Fizik Tedavi ve Rehabilitasyon Yüksekokulu
Bolu Turizm İşletmeciliği ve Otelcilik Yüksekokulu
Yabancı Diller Yüksekokulu
Gerede Uygulamalı Bilimler Yüksekokulu

MESLEK YÜKSEKOKULLARI

Bolu Meslek Yüksekokulu
Gerede Meslek Yüksekokulu
Mengen Meslek Yüksekokulu
Mudurnu Süreyya Astarıcı Meslek Yüksekokulu
Yeniçağa Yaşar Çelik Meslek Yüksekokulu
Seben İzzet Baysal Meslek Yüksekokulu
Bolu Sağlık Hizmetleri Meslek Yüksekokulu

ARAŞTIRMA MERKEZLERİ

Sağlık Araştırma ve Uygulama Merkezi
Ekonomik ve Sosyal Araştırmalar Araştırma ve Uygulama Merkezi
Dil Eğitimi Uygulama ve Araştırma Merkezi
Bolu Halk Kültürünü Araştırma ve Uygulama Merkezi
Sürekli Eğitim Uygulama ve Araştırma Merkezi

Okul Öncesi Eğitimi Uygulama ve Araştırma Merkezi
Deney Hayvanları Uygulama ve Araştırma Merkezi
İzzet Baysal Yaşlı Sağlığı, Bakımı Uygulama ve Araştırma Merkezi
Yenilikçi Gıda Teknolojileri Uygulama ve Araştırma Merkezi
Bilimsel, Endüstriyel ve Teknolojik Uygulama ve Araştırma Merkezi
Nükleer Radyasyon Dedektörleri Uygulama ve Araştırma Merkezi
Türkçe Öğretimi Uygulama ve Araştırma Merkezi
Uzaktan Eğitim Uygulama ve Araştırma Merkezi
Teknoloji Transferi Uygulama ve Araştırma Merkezi
Tarımsal Araştırmalar Uygulama ve Araştırma Merkezi
Akşemseddin İslami İlimler Uygulama ve Araştırma Merkezi
Yaban Hayatı Çalışmaları Uygulama ve Araştırma Merkezi

2.2- İDARİ BİRİMLER

Üniversitemiz İdari Teşkilatı ve Görevleri, 21/11/1983 tarih ve 18228 sayılı Resmi Gazetede yayımlanan 124 sayılı Yükseköğretim Üst Kuruluşları ile Yükseköğretim Kurumlarının İdari Teşkilatı Hakkında Kanun Hükmünde Kararname ve 5018 sayılı Kamu Mali Yönetimi ve Kontrol Kanunu ile aşağıdaki şekilde düzenlenmiştir:

- Genel Sekreterlik
- Hukuk Müşavirliği
- Strateji Geliştirme Daire Başkanlığı
- Personel Daire Başkanlığı
- İdari ve Mali İşler Daire Başkanlığı
- Sağlık, Kültür ve Spor Daire Başkanlığı
- Yapı İşleri ve Teknik Daire Başkanlığı
- Kütüphane ve Dokümantasyon Daire Başkanlığı
- Bilgi İşlem Daire Başkanlığı
- Öğrenci İşleri Daire Başkanlığı
- Üniversite Hastanesi Başmüdürlüğü

Ayrıca iç denetim faaliyetlerini gerçekleştirmek üzere Rektöre bağlı olarak görev yapan İç Denetim Birimi mevcuttur.

GENEL SEKRETERLİK

Genel Sekreterliğin görevleri; Genel Sekreterlik Makamının fonksiyonlarını yerine getirmek, Üniversite Yönetim Kurulu ve Üniversite Senatosu ile ilgili tüm işlemleri yürütmek, Üniversite İdari Teşkilatında yer alan birimlerin verimli, düzenli ve uyumlu bir şekilde çalışmalarının koordine edilmesini sağlamaktır.

Ayrıca Rektörlük yazışmaları, Üniversite ile yapılan işbirliği protokollerinin hazırlanması, resmi bayram ve törenlerin organizasyonu ve Üniversitemizi ziyarete gelen yerli ve yabancı misafirlerin ağırlanması gibi işler de Genel Sekreterlik tarafından yürütülmektedir.

Üniversitenin bütününe ilgilendiren temizlik, ulaşım, güvenlik, sivil savunma hizmetlerini gerçekleştirmek, aynı zamanda Rektörlüğe giren-çıkan evrakın dökümünü tutmak, Üniversitenin basın ve halkla ilişkilerini sağlamak, protokol, ziyaret ve tören organizasyonlarını yapmak amacıyla Genel Sekreterlik kendi içinde de ayrıca teşkilatlanmıştır.

Genel Sekreterlik Üniversite Rektörüne karşı sorumlu olup; Rektör tarafından verilen diğer görevleri de yerine getirmektedir.

C- FİZİKSEL KAYNAKLAR

1- YERLEŞİM ALANLARI VE DERSLİKLER

1.1 Fiziksel Yapı

Üniversitemiz yerleşim olarak Gököy, şehir ve ilçelerde deki yerleşkeler üzerine kurulmuştur. Aşağıdaki tabloda üniversitemizin yerleşke verileri ayrıntılı olarak verilmiştir.

Üniversitemizin Yerleşke Verileri

Bina Adı	Kapalı Alan (m ²)	Oturum Alanları (m ²)	Toplam Alan (m ²)
Fen Edebiyat Fakültesi	15.300	4.370	3.196.414,78
Fen Edebiyat Fakültesi Laboratuvarları	8.900	2.225	
İktisadi ve İdari Bilimler Fakültesi	15.300	4.370	
Eğitim Fakültesi	16.260	4.645	
Beden Eğitimi ve Spor Yüksekokulu	3.890	2.630	
Rektörlük	7.500	1.700	
Öğrenci Yurdu (2 Blok)	22.400	3.730	
Lojmanlar (7 Blok)	16.726	3.170	
17 Daireli Lojman (Kardelen)	1.270	436	
Ahşap Çok Amaçlı Salon ve Toplantı Binası (Kütük Ev)	566	403	
Personel ve Öğrenci Yemekhanesi	2.735	1.880	
Sosyal Tesis Binası	3.370	635	
Kültür Merkezi	8.420	2.320	
Isı Merkezi	1.110	975	
Cami	520	520	
Bilgi İşlem ve Dokümantasyon Merkezi	3.600	843	
Sağlık Araştırma ve Uygulama Merkezi	33.226	6.000	
Isı Merkezi ve Hayvan Laboratuvarı	2.508	835	
İzzet Baysal Tıp Fakültesi Morfoloji Binası	13.419	3.350	
Araştırma Uygulama Hastanesi Kafeterya Binası	370	370	
Bolu Sağlık Yüksekokulu	3.279	1.400	
Kapalı Spor Salonu	3.720	2.380	
Sosyal Aktivite Merkezi	4.190	2.190	
Mimarlık ve Mühendislik Fakültesi	8.412	2.180	
Kemal Demir Fizik Tedavi ve Rehabilitasyon Yüksekokulu	3.000	1.376	
Yabancı Diller Yüksekokulu	6.378	1.480	
Yarı Olimpik Yüzme Havuzu	3.453	1.715	
Fitnes Salonu	417	417	
Prefabrik Bina (Öğrenci Toplulukları Binası)	200	200	

Tıbbi Atık Deposu (Tıp Fakültesi ve Hastanesi)	50	50	
Pissu Arıtma Tesisi (Tıp Fakültesi ve Hastanesi)	240	240	
Trafo Binaları (7 Adet) (6'sı 80 m ² , 1'i 100 m ²)	580	580	
Güzel Sanatlar Fakültesi	11.500	2.450	
Kongre Merkezi	8.106	2.970	
A.İ.B.Ü. Okul Öncesi Eğitimi Uygulama ve Araş.Merkezi	1.500	1.500	
Öğrenci Bekleme Salonu	55	55	
Cami Ek Bina	225	225	
Yemekhane Binası	3.700	1.210	
Merkezi Laboratuvar Binası	3.320	1.060	
Diş Hekimliği Fakültesi	18.850	4.950	
İlahiyat Fakültesi	6.080	1.517	
Nükleer Radyasyon Dedek. Uygulama ve Araş. Merkezi	590	485	
Trafo Binası (Diş Hek.Fak.)	90	90	
Tıp Fakültesi Ecza Deposu	320	320	
Mimarlık ve Mühendislik Fakültesi (Ek Bina)	13.250	3.870	
BESYO Çok Amaçlı Spor Salonu	2.000	1.250	
Lomanlar 162 Daire (TOKİ)	14.385	2.202	
Ali Ericek Tatbikat Camii	4.750	1.500	
Tuz Deposu	140	140	
Garaj	372	372	
Rektörlük Ek Bina	4.050	1.075	
Mehmet Tanrıkulu Sağlık Hizmetleri Meslek Yüksekokulu	3.165	805	
İ.B. KAMPÜSÜ TOPLAM	307.757	87.661	
Prefabrik Bina	1.016	830	
Bolu Meslek Yüksek Okulu (A Blok)	4.604	1.750	
BMYO Ek Bina (B Blok)	2.445	1.510	
BMYO Kafeterya ve Yemekhane (C Blok)	2.590	1.295	
BMYO Spor Salonu (D Blok)	928	928	
BMYO Çok Amaçlı Prefabrik Bina	145	145	
Yeni Teknokent Binası	250	250	
ŞEHİR KAMPÜSÜ TOPLAM	11.728	6.458	
Gerede Meslek Yüksek Okulu	7.500	2.100	
GMYO Uygulama Atölyeleri	1.620	1.210	
GMYO Spor Salonu	1.100	1.100	
Trafo Binası	80	80	
Gerede Uygulamalı Bilimler Yüksekokulu	8.000	1.800	
GEREDE KAMPÜSÜ TOPLAM	18.300	6.290	
			55.753,00
			64.598,99


Seben Bolu Meslek Yüksekokulu Binası (Eski Bina)	560	336	21.732,08
Seben Bolu Meslek Yüksekokulu Binası (Yeni Bina)	2.484	1.067	
Seben Lojman	516	172	
Seben Yurt Binası	4.400	880	
SEBEN KAMPÜSÜ TOPLAM	7.960	2.455	
Mengen Meslek Yüksekokulu Yurt (3 Katlı)	1.560	475	41.746,20
Mengen Meslek Yüksekokulu Derslik ve İdari Bina	1.920	640	
Uygulama Atölyesi	830	830	
Yemekhane Binası	300	300	
Spor Salonu	1.750	1.320	
Çok Amaçlı Salon ve Lojman Binası	650	333	
MENGEN KAMPÜSÜ TOPLAM	7.010	3.898	
Mudurnu Süreyya Astarıcı Meslek Yüksekokulu	1.200	400	12.358,25
İdari Bina	880	287	
Kümes	480	480	
Yemekhane	608	608	
MUDURNU KAMPÜSÜ TOPLAM	3.168	1.775	
Yeniçağa Yaşar Çelik M.Y.O.	4.500	1.875	10.050,00
Tekmer Alanı – Depolar (5 Hangar)	2.180	2.180	10.321,00
Zirai Donatım Lojman Binası	1.075	248	
Sergi ve Müze Salonu (Gülezler Konağı)	730	240	615,00
İzzet Baysal Fizik Tedavi ve Rehabilitasyon Hastanesi	12.495	3.140	26.315,00
Kalıcı Konutlar Lojmanları (27 adet)	2.640	2.640	
DİĞER KAMPÜSLER TOPLAMI	23.620	10.323	47.301,00
TOPLAM YERLEŞİM ALANI	379.543	118.860	3.439.904,30

Üniversitemizin yerleşkeler üzerindeki Fakülte, Yüksekokul, Meslek Yüksekokulu ve Bölümlerine aşağıda görsel olarak yer verilmiştir.



FEN EDEBİYAT FAKÜLTESİ

BÖLÜMLER:

-  *Biyoloji (İngilizce)*
-  *Fizik (İngilizce)*
-  *Kimya (İngilizce)*
-  *Kimya (İngilizce) (İ.Ö.)*
-  *Matematik (İngilizce)*
-  *Biyoloji (İ.Ö.) (İngilizce)*
-  *Sosyoloji*
-  *Sosyoloji (İ.Ö.)*
-  *Matematik (İ.Ö.) (İngilizce)*
-  *Psikoloji*
-  *Tarih*
-  *Tarih (İ.Ö.)*
-  *Türk Dili ve Edebiyatı*
-  *Türk Dili ve Edebiyatı (İ.Ö.)*



EĞİTİM FAKÜLTESİ

BÖLÜMLER :

- ✚ *Bilg. ve Öğr.Tek. Eğ. / Bilg. ve Öğr. Tek. Öğretmenliği*
- ✚ *Eğt.Bil. / Rehberlik ve Psikolojik Danışmanlık*
- ✚ *Güz.San.Eğt. / Müzik Öğretmenliği*
- ✚ *Güz.San.Eğt. / Resim-İş Öğretmenliği*
- ✚ *Güz.San.Eğt. / Resim-İş Öğretmenliği (İ.Ö.)*
- ✚ *İlköğretim / Fen Bilgisi Öğretmenliği*
- ✚ *İlköğretim / Fen Bilgisi Öğretmenliği (İ.Ö.)*
- ✚ *İlköğretim / İlköğretim Matematik Öğretmenliği*
- ✚ *İlköğretim / İlköğretim Matematik Öğretmenliği (İ.Ö.)*
- ✚ *İlköğretim / Okul Öncesi Öğretmenliği*
- ✚ *İlköğretim / Sınıf Öğretmenliği*
- ✚ *İlköğretim / Sınıf Öğretmenliği (İ.Ö.)*
- ✚ *İlköğretim / Sosyal Bilgiler Öğretmenliği*
- ✚ *İlköğretim / Sosyal Bilgiler Öğretmenliği (İ.Ö.)*
- ✚ *Özel Eğt. / Zihin Engelliler Öğretmenliği*
- ✚ *Özel Eğt. / Zihin Engelliler Öğretmenliği (İ.Ö.)*
- ✚ *Türkçe Eğt. / Türkçe Öğretmenliği*
- ✚ *Türkçe Eğt. / Türkçe Öğretmenliği (İ.Ö.)*
- ✚ *Yab. Dil. Eğt. / İngilizce Öğretmenliği*
- ✚ *Yab. Dil. Eğt. / İngilizce Öğretmenliği (İ.Ö.)*



MÜHENDİSLİK MİMARLIK FAKÜLTESİ
BÖLÜMLER:

- ✚ Gıda Mühendisliği
- ✚ Çevre Mühendisliği
- ✚ Elektrik-Elektronik Mühendisliği
- ✚ Makine Mühendisliği
- ✚ Mimarlık
- ✚ Bilgisayar Mühendisliği



İKTİSADİ VE İDARİ BİLİMLER FAKÜLTESİ
BÖLÜMLER:

- ✚ İktisat
- ✚ İşletme
- ✚ Kamu Yönetimi
- ✚ İşletme (İ.Ö.)
- ✚ İktisat (İ.Ö.)
- ✚ Kamu Yönetimi (İ.Ö.)
- ✚ Uluslararası İlişkiler
- ✚ Uluslararası İlişkiler (İ.Ö.)
- ✚ Maliye
- ✚ Maliye (İ.Ö.)



TIP FAKÜLTESİ
BÖLÜMLER:

✚ Tıp



GÜZEL SANATLAR FAKÜLTESİ
BÖLÜMLER:

✚ Seramik

✚ Resim



DİŞ HEKİMLİĞİ FAKÜLTESİ

BÖLÜMLER:

✚ Diş Hekimliği



İLÂHİYAT FAKÜLTESİ

BÖLÜMLER:





- ✚ Din Kül. Ahlak Bil. Öğt.
- ✚ Din Kül. Ahlak Bil. Öğt. (İ.Ö.)
- ✚ İlahiyat
- ✚ İlahiyat (İ.Ö.)



(18 bin 500 metrekare kapalı alana sahip, 4 bloktan oluşacak Ziraat ve Doğa Bilimleri Fakültesi'nin 2017-2018 Eğitim-Öğretim yılında hizmete girmesi planlanmaktadır.)

ZİRAAT VE DOĞA BİLİMLERİ FAKÜLTESİ

BÖLÜMLER:

-  Tarla Bitkileri
-  Bahçe Bitkileri
-  Bitki Koruma
-  Kanatlı Hayvan Yetiştiriciliği

İLETİŞİM FAKÜLTESİ

BÖLÜMLER:

-  Gazetecilik



DİĞER FAKÜLTELER

-  Teknoloji Fakültesi



BEDEN EĞİTİMİ VE SPOR YÜKSEKOKULU **BÖLÜMLER:**

- ✚ *Beden Eğitimi Öğretmenliği*
- ✚ *Antrenörlük Eğitimi*
- ✚ *Spor Yöneticiliği*

KEMAL DEMİR FİZİK TEDAVİ VE REH. **YÜKSEKOKULU** **BÖLÜMLER:**

- ✚ *Fizyoterapi ve Rehabilitasyon*



BOLU SAĞLIK YÜKSEKOKULU **BÖLÜMLER:**

- ✚ *Hemşirelik*
- ✚ *Hemşirelik (U.E.)*



**GEREDE UYGULAMALI BİLİMLER
YÜKSEKOKULU**
BÖLÜMLER:

- ✚ Bankacılık ve Finans
- ✚ Bankacılık ve Finans (İ.Ö.)
- ✚ Pazarlama
- ✚ Pazarlama (İ.Ö.)
- ✚ Uluslararası Ticaret ve Lojistik
- ✚ Uluslararası Ticaret ve Lojistik (İ.Ö.)

YABANCI DİLLER YÜKSEKOKULU
BÖLÜMLER:

- ✚ Mütercim Tercümanlık (İngilizce)



**BOLU TURİZM İŞLETMECİLİĞİ VE
OTELCİLİK YÜKSEKOKULU**
BÖLÜMLER:

- ✚ Gastronomi ve Mutfak Sanatları



BOLU MESLEK YÜKSEKOKULU **BÖLÜMLER:**

- ✚ Bahçe Tarımı
- ✚ Bankacılık ve Sigortacılık
- ✚ Bankacılık ve Sigortacılık (İ.Ö.)
- ✚ Bilgisayar Programcılığı
- ✚ Bilgisayar Programcılığı (İ.Ö.)
- ✚ Elektrik
- ✚ Elektrik (İ.Ö.)
- ✚ Elektronik Teknolojisi
- ✚ Elektronik Teknolojisi (İ.Ö.)
- ✚ Grafik Tasarımı (İ.Ö.)
- ✚ İç Mekan Tasarımı
- ✚ İç Mekan Tasarımı (İ.Ö.)
- ✚ İşletme Yönetimi
- ✚ İşletme Yönetimi (İ.Ö.)

- ✚ Kooperatifçilik
- ✚ Makine (İ.Ö.)
- ✚ Mobilya Ve Dekorasyon (İ.Ö.)
- ✚ Muhasebe Ve Vergi Uygulamaları
- ✚ Muhasebe Ve Vergi Uygulamaları (İ.Ö.)
- ✚ Orta Kademe Yöneticilik
- ✚ Otomotiv Teknolojisi
- ✚ Otomotiv Teknolojisi (İ.Ö.)
- ✚ Peyzaj ve Süs Bitkileri
- ✚ Tekstil Teknolojisi (İ.Ö.)
- ✚ Turizm ve Otel İşletmeciliği
- ✚ Turizm ve Otel İşletmeciliği (İ.Ö.)



SEBEN İZZET BAYSAL MESLEK **YÜKSEKOKULU**

BÖLÜMLER:

- ✚ Bahçe Tarımı
- ✚ İş Sağlığı ve Güvenliği
- ✚ İşçi Sağlığı ve İş Güvenliği
- ✚ Sosyal Güvenlik
- ✚ Sosyal Hizmetler

AİBÜ 2018 Yılı Performans Programı



GEREDE MESLEK YÜKSEKOKULU **BÖLÜMLER:**

- ✚ Ayakkabı Tasarım Ve Üretimi
- ✚ Bilgisayar Programcılığı
- ✚ Bilgisayar Programcılığı (İ.Ö.)
- ✚ Deri Teknolojisi
- ✚ Deri Teknolojisi (İ.Ö.)
- ✚ İşletme Yönetimi
- ✚ İşletme Yönetimi (İ.Ö.)
- ✚ Kimya Teknolojisi
- ✚ Kimya Teknolojisi (İ.Ö.)
- ✚ Makine - Resim - Konstrüksiyon
- ✚ Makine - Resim - Konstrüksiyon (İ.Ö.)
- ✚ Moda Tasarımı
- ✚ Moda Tasarımı (İ.Ö.)
- ✚ Muhasebe ve Vergi Uygulamaları
- ✚ Muhasebe ve Vergi Uygulamaları (İ.Ö.)
- ✚ Otomotiv Teknolojisi
- ✚ Otomotiv Teknolojisi (İ.Ö.)
- ✚ Posta Hizmetleri
- ✚ Posta Hizmetleri (İ.Ö.)
- ✚ Tekstil Teknolojisi



MUDURNU SÜREYYA ASTARCI **MESLEK YÜKSEKOKULU** **BÖLÜMLER:**

- ✚ Kümes Hayvanları Yetiştiriciliği
- ✚ İşletme Yönetimi
- ✚ Organik Tarım
- ✚ Turizm Ve Otel İşletmeciliği
- ✚ Seracılık
- ✚ Tıbbi ve Aromatik Bitkiler
- ✚ Ormancılık ve Orman Ürünleri
- ✚ Mimari Restorasyon



MENGEN MESLEK YÜKSEKOKULU

BÖLÜMLER:

- ✚ Aşçılık
- ✚ Aşçılık (İ.Ö.)

YENİÇAĞA YAŞAR ÇELİK

MESLEK YÜKSEKOKULU

BÖLÜMLER:

- ✚ İnşaat Teknolojisi
- ✚ Lojistik
- ✚ Dış Ticaret
- ✚ Gıda Kalite Kontrolü ve Analizi



MEHMET TANRIKULU SAĞLIK

HİZMETLERİ MESLEK

YÜKSEKOKULU

(Beyaz et üretici firması Beypiliç tarafından 2015 yılında temeli atılan inşaat 2016 yılında tamamlanarak eğitim öğretime açılmıştır.)

BÖLÜMLER:

- ✚ Ağız ve Diş Sağlığı
- ✚ Tıbbi Görüntüleme Teknikleri



1.2 Eğitim Alanları Derslikler

Birim Adı	Derslik Sayısı (Ad.)	Lab. ve Atölye Sayısı (Ad.)
Eğitim Fakültesi	72 (37 tanesi bireysel derslik)	18
Fen Edebiyat Fakültesi	41	66
İktisat ve İdari Bilimler Fakültesi	28	2
İzzet Baysal Tıp Fakültesi	6	11
Mühendislik ve Mimarlık Fakültesi	13	24
Dış Hekimliği Fakültesi	5	2
Güzel Sanatlar Fakültesi	10	28
İlahiyat Fakültesi	13	
Beden Eğitim ve Spor Yüksekokulu	7	2
Sağlık Yüksekokulu	5	1
K.D. Fizik Ted. ve Reh. Yüksekokulu	5	10
Gerede Uygulamalı Bilimler Yüksekokulu	16	2
Bolu Turizm İşl.ve Otel.Y.O. (Mengen Kampüsü)	5	3
Yabancı Diller Yüksekokulu	25	4
Bolu Meslek Yüksekokulu	19	9
Gerede Meslek Yüksekokulu	25	16
Mengen Meslek Yüksekokulu	3	1
Mudurnu Süreyya Astarıcı Meslek Yüksekokulu	14	9
Yeniçağa Yaşar Çelik Meslek Yüksekokulu	7	4
Seben İzzet Baysal Meslek Yüksekokulu	4	1
Mehmet Tanırkulu Sağlık Hiz. Meslek Yüksekokulu	9	2

2- SOSYAL ALANLAR

2.1- Kantinler ve Kafeteryalar

Öğrenci ve personelimize hizmet sunan Üniversitemiz Gölköy Kampüsünde 23, Bolu Meslek Yüksekokulunda 1, Gerede Meslek Yüksekokulunda 1, Yeniçağa Yaşar Çelik Meslek Yüksekokulunda 1, Mengen Meslek Yüksekokulunda 1, Seben İzzet Baysal Meslek Yüksekokulunda 1 ve Mudurnu Süreyya Astarıcı Meslek Yüksekokulunda 1 adet kantin ve kafeterya mevcuttur. Bunlar mülkiyet durumuna göre Maliye Bakanlığı ve Orman Bakanlığı izinleri ile üçüncü şahıslar tarafından işletilmektedir.



AİBÜ 2017 Yılı Performans Programı

2.2- Sosyal Aktivite Merkezi



Öğrenci Sosyal Aktivite Merkezinde; 1 banka şubesi, 1 PTT şubesi, 1 süper market, 1 sıcak çikolata şelale standı, 1 bayan kuaförü, 1 bilgisayar satışı bakım ve onarım şirketi, 1 kuruyemişçi, 1 playstation, 1 pastane, 1 çiğ köfte standı, 1 simit-börek satış yeri, 1 kitap satış yeri, 1 kırtasiye-fotokopi, 1 kızılai giyim reyonu, 1 öğrenci konseyi bürosu, 6 seyahat şirketi, 1 fast food, 1 kopyalama merkezi, 1 döner pide lahmacun salonu, 1 sıcak soğuk iecek standı mevcuttur.

2.3- Fen Edebiyat Fakültesi Bahesi Gözleme-Mantı Salonu



2015 yılında yapılıp hizmete açılan ağalar arasındaki gözleme-mantı salonu Üniversitemiz personeline ve öğrencilerine hizmet vermektedir. 2886 Sayılı Devlet İhale Kanunu çerevesinde ihale edilerek üçüncü şahıslar tarafından işletilmektedir.

2.4- AİBÜ Yaşam Merkezi

5000 m2 alan üzerine inşa edilen yaşam merkezinin ön izinli irtifak hakkı (25 yıl) ihalesi 2015 yılında yapılmış olup, 03.12.2015 tarihinde yüklenici ile Üniversitemiz arasında sözleşme imzalanmıştır. 2017 yılında inşaatı devam etmiştir.

2.5- Yemekhaneler

Üniversitemizde personel ve öğrencilerin faydalandığı 11 adet yemekhane vardır. Yemekhanelerin alan ve kapasite olarak ayrıntıları aşağıdaki tabloda verilmiştir.

	Alanı (m ²)	Kapasite (Kişi)
Merkez Yemekhane (Öğrenci -Personel)	2.640	1.014
Rektörlük (İdari-Akademik)	997	200
Bolu Meslek Y.O. (Şehir Kampusu)	740	219
Seben Kampusu	50	100
Gerede Meslek Y.O.	475	218
Mudurnu Süreyya Astarıcı Meslek Y.O.	490	160
Mengen Meslek Y.O.	46	32
Yeniçağa Yaşar Çelik Meslek Y.O.	305	100
Kemal Demir Fizik Ted. Ve Reh. Y.O.	85	100
Diş Hekimliği Fakültesi	3.722	800
İlahiyat Fakültesi	350	200

2.6- Sosyal Tesis

1993 yılında İzzet Baysal Vakfı tarafından yaptırılıp Üniversitemize armağan edilen Sosyal Tesis bakım ve onarımdan geçirilerek, yenilenmiş hali ile 01.03.2012 tarihinden beri hizmet vermektedir. Toplam 3.370 metrekare alan üzerine kurulu olan tesis, sosyal tesis özelliği yanında, Üniversitenin Meslek Yüksekokulları bünyesinde yer alan Turizm ve Otelcilik İşletmeciliği programı öğrencileri için de uygulama alanı özelliği taşımaktadır. Tesisin oda sayısı ve kişi sayısı olarak kapasitesi aşağıdaki tabloda ayrıntılı olarak verilmiştir.



	Oda Sayısı	Kapasite (Kişi)
Normal Oda	54	108
Suit Oda	3	6
Restaurant	1	150
Seminer Salonu	2	40
Toplantı Salonu	1	40

2.7- Öğrenci Yurtları

Üniversitemiz yönetimine bağlı Gölköy kampüsünde 4 bloktan oluşan 2 tane yurt binamız ve Seben’de 2 bloktan oluşan kız-erkek öğrenci yurdumuz Kredi Yurtlar Kurumuna devredilmiştir.

Üniversitemiz yönetiminde Mengen’de 1 bina 1 bloktan oluşan kız öğrenci yurdumuz bulunmaktadır.

Mengende bulunan yurdumuzun kapasitesi ayrıntılı olarak aşağıdaki tabloda verilmiştir.



Oda Sayısı	Yatak Kapasitesi	Kapasite (Kişi)
1	1	1
2	2	4
5	3	15
1	4	4
2	5	10
7	6	42
1	7	7
Toplam		83

2.8- Lojmanlar

Akademik ve idari personel Üniversitemiz lojmanlarından sıra, hizmet ve görev tahsisli olarak faydalanmaktadır. Üniversitemiz lojman sayıları aşağıdaki tabloda gösterilmiştir.

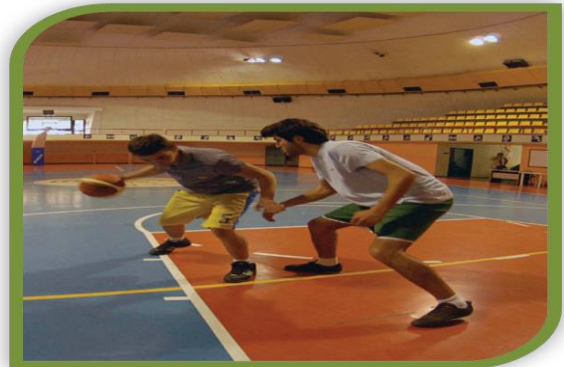


Üniversite Lojman Sayıları	Toplam
Kampus Lojmanları	139
Kalıcı Konutlar Lojmanları	27
17 Dairelik Kampus Lojmanı (Kardelen)	17
Toki Lojmanları	162
Toplam	345

2.9- Spor Tesisleri

Kapalı Spor Salonları

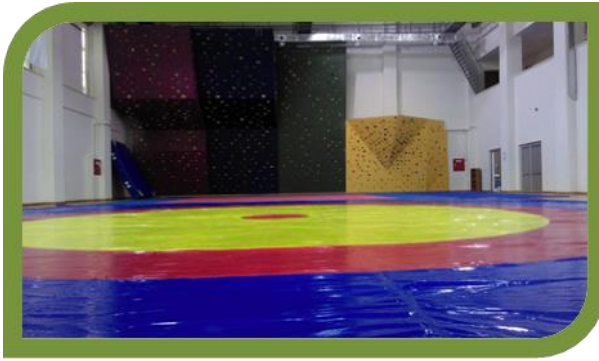
Üniversitemiz Beden Eğitimi ve Spor Yüksekokulu bünyesinde A Salonu, B Salonu ve C salonu olmak üzere 3 tane kapalı spor salonu mevcuttur. Ayrıca Beden Eğitimi ve Spor Yüksekokulu Çok amaçlı Spor Salonu inşaatı 2014 yılında tamamlanmıştır.



A SALONU; Yükseköğretim ders programlarında yer alan cimnastik, dans, step, Uzakdoğu sporları ve güreş dersleri için kullanılmaktadır. Salon yer minderi, paralel bar, atlama beygiri, denge aleti gibi temel jimnastik aletleri ile tefriş edilmiştir. Salonunda bulunan mini bir fitness ünitesi bulunmaktadır. Bu kısımda bilek güreşi, fitness, antrenman bilgisi ve okutulan uzmanlık derslerinin dayanıklılık, kuvvet ve istasyon çalışmalarının bazı bölümleri yapılmaktadır.

B SALONU; Çok amaçlı salon olarak hizmet veren salonunda basketbol, voleybol vb. spor branşlarının ders, antrenmanı ve müsabakaları yapılmaktadır.

C SALONU; Çok amaçlı salon olarak hizmet veren salonunda Basketbol, voleybol hentbol, futsal, tenis badminton gibi spor branşlarının ders, antrenmanı ve müsabakaları yapılmaktadır. Mekanik donanıma sahip branda perde ile bölünerek aynı anda üç farklı ders yapılabilmektedir.



BESYO ÇOK AMAÇLI SPOR SALONU;

Çok amaçlı spor salonunda minder sporları (güreş, tekvando, karate vb.) yapılmaktadır. Tırmanma duvarı da mevcuttur.

Ayrıca Bolu Meslek Yüksekokulu ve Gerede Meslek Yüksekokulu bünyesinde 2 tane kapalı spor salonu ve Gököy Kampusunda yarı olimpik yüzme havuzu ve fitness salonu bulunmaktadır.

Spor salonlarının alan ve kapasitesi aşağıdaki tabloda gösterilmiştir.

Spor Salonları	Kapasitesi	Kullanım Alanı (m²)
A Salonu (Jimnastik Salonu)Step-Aerobik	-	980
B Salonu (Voleybol-Basketbol Salonu)	272 koltuk	960
C Salonu (Çok amaçlı Salon)	408 koltuk	960
BESYO Çok Amaçlı Spor Salonu	-	1250
Bolu Meslek Yüksekokulu Basketbol-Voleybol-Hentbol Salonu	117 koltuk	650
Gerede Meslek Yüksekokulu Spor Salonu	277 koltuk	1100
Mengen Meslek Yüksekokulu Spor Salonu	244 koltuk	1320
Yarı Olimpik Yüzme Havuzu ve fitness salonu	417 koltuk	2523

Açık Spor Salonları

Beden Eğitimi ve Spor Yüksekokulu bünyesinde 12.539 m² alana sahip açık spor sahası vardır. Sahada Futbol, Çim Hokeyi, Atletizm vb. spor branşlarının ders, antrenmanı ve müsabakaları yapılmaktadır. Yüksekokulun özel yetenek sınavları seçmeleri de burada yapılmaktadır.



Sosyal Aktivite Merkezi yanında 2 adet basketbol sahası (968 m²) bulunmaktadır. Sahanın zemini beton asfalt kaplama ve etrafı plastik kaplı tel çift ile çevrilidir.

Erkek Yurdu yanında 2 adet basketbol sahası (1000 m²) vardır. Sahanın zemini asfalt beton kaplama ve etrafı plastik kaplı tel çift ile çevrilidir.

Sağlık Araştırma ve Uygulama Merkezinin yanında 1 adet basketbol (432 m²) ve 1 adet tenis sahası (1406 m²) vardır.

Bolu Meslek Yüksekokulunda 434 m² alana sahip ve Yeniçağa Yaşar Çelik Meslek Yüksekokulunda 390 m² alana sahip basketbol sahaları vardır.

Gölköy kampüsü lojmanları yanında 902 m² alana sahip basketbol sahası vardır.

2.10- Toplantı – Konferans Salonları

İzzet Baysal Kültür Merkezinde 514 kişilik Mavi Salon ve 208 kişilik Pembe Salon, İzzet Baysal Tıp Fakültesi Morfoloji binasında 350 kişilik konferans salonu, Kongre Merkezinde 1140 kişilik Bordo Salon, 612 kişilik Yeşil Salon mevcuttur. Ayrıca diğer birimlerdeki toplantı, konferans ve seminer salonları aşağıda belirtilmiştir.

Birim	Toplantı Salonu	Konferans Salonu	Seminer Salonu	Kapasite Kişi
Eğitim Fakültesi	1			50
İktisadi ve İdari Bilimler Fakültesi	1		2	50
Mühendislik Mimarlık Fakültesi			1	90
Mühendislik Mimarlık Fakültesi Ek Bina		1		100
Fen Edebiyat Fakültesi	1		1	50
İlahiyat Fakültesi	3			20-20-40
Dış Hekimliği Fakültesi		1		200
Sağlık Yüksekokulu	1			50
Kemal Demir Fizik Ted. Ve Reh. Y.O.	1		1	50
Bolu Meslek Yüksekokulu		1		300
Yeniçağa Yaşar Çelik Meslek Y.O.		1		150
Rektörlük	1			50
Rektörlük Yeni Bina	1			50
Bilgi İşlem Daire Başkanlığı	1			50
Kütüphane ve Dok. Daire Bşk.	1			50
Toplam	12	4	5	



Kongre Merkezi



İzzet Baysal Kültür Merkezi

2.11- Okul Öncesi Alanları



Okul Öncesi Eğitimi Uygulama ve Araştırma Merkezi
Toplam Alan: 1500 m²

Bolu Bağışçılar Vakfı tarafından yaptırılarak Üniversitemize bağışlanmıştır. Anaokulu kısmı Milli Eğitim Bakanlığına bağlı olarak faaliyetlerini sürdürmekte olup, kreş kısmı ise Üniversitemiz Okul Öncesi Eğitimi Uygulama ve Araştırma Merkezi olarak 2012 yılında faaliyetlerine başlamıştır. 2016 yılında kreşe 3-18 ay grubunda 9 bebek, 18-36 ay grubunda 30 çocuk olmak üzere toplam 39 kayıt mevcuttur.

2.12- Hastane Alanları

Üniversitemiz Gölköy kampüsünde bulunan Diş Hekimliği Fakültesi 8 Anabilim Dalında (Ağız Diş ve Çene Cerrahisi, Ağız Diş ve Çene Radyolojisi, Endodonti, Ortodonti, Pedodonti, Periodontoloji, Protetik Diş Tedavisi, Restoratif Diş Tedavisi) hizmet vermektedir.



3- MAKİNE - TEÇHİZAT

253- Tesis-Makine ve Cihazlar Listesi

MAKİNE VE ALETLER GRUBU	2015 (Adet)	2016 (Adet)
İletişim / Haberleşme	-	19
Görüntüleme Bilgi	-	84
Diğer Tesis ve Sistemler	1	1
Tarım ve Ormancılık Makine ve Aletleri	51	68
İnşaat Makine ve Aletleri	143	135
Atölye Makine ve Aletleri	1.331	1.370
İş Makineleri ve Aletleri	40	43
Güç elektroniği ve Basıncılı Makine ile Al.	230	268
Posta Makineleri	2	2
Paketleme Makineleri	1	1
Etiketleme ve Numaralandırma	1	3
Matbaacılıkta Kullanılan Makine ve Al.	197	198

CİHAZLAR VE ALETLER GRUBU	2015 (Adet)	2016 (Adet)
Yıkama, Temizleme, Ütüleme Cihaz ve Araç.	373	392
Beslenme, Gıda ve Mutfak Cihaz ve Alet.	1.547	1.545
Kurtarma Amaçlı Cihaz ve Aletler	5	5
Ölçüm, Tartı, Çizim Cihazları ve Alet.	1.216	1.289
Tıbbi ve Biyolojik Amaçlı Kul. Cihaz ve Al.	9.697	9.913
Araştırma ve Üretim Amaçlı Cihaz ve Al.	2.491	2.820
Müzik Aletleri ve Aksesuarları	299	299
Spor Amaçlı Kul. Cihaz ve Aletler	48	48

255- Demirbaşlar Listesi

DÖŞEME VE MEFRUŞAT GRUBU	2015 (Adet)	2016 (Adet)
Döşeme Demirbaşları	8.901	8.761
Temsil ve Tören Demirbaşları	1.708	1.862
Koruyucu Giysi ve Malzemeler	54	54
Seyahat, Muhafaza ve Taşıma Amaçlı D.	133	134
Hastanede Kullanılan Demirbaşlar	2.404	2.417

BÜRO MAKİNELERİ GRUBU	2015 (Adet)	2016 (Adet)
Bilgisayar ve Sunucular	8.700	9.027
Bilgisayar Çevre Birimleri	1.941	2.063
Tekser ve Çoğaltma Makineleri	146	149
Haberleşme Cihazları	3.691	4.027
Ses, Görüntü ve Sunum Cihazları	3.130	3.712
Aydınlatma Cihazları	111	109
Diğer Büro Mak. ve Aletleri	570	577

DİĞER DEMİRBAŞLAR GRUBU	2015 (Adet)	2016 (Adet)
Yemek Hazırlama Ekipmanı	1.531	1.531
Kütüphane Mobilyaları	259	259
Basılı Yayınlar	91.254	97.527
Görsel ve İşitsel Kaynaklar	386	566
Eğitim Mobilyaları ve Donanımları	10.620	11.416
Öğrenmeyi Kolaylaştırıcı Ekipmanlar	749	806
Doğa Sporlarında Kullanılan Demirbaşlar	426	426
Salon Sporlarında Kullanılan Demirbaşlar	1.032	1.034
Saha Sporlarında Kullanılan Demirbaşlar	169	171
Diğer Spor Amaçlı Kullanılan Demirbaşlar	81	81
Kontrol ve Güvenlik Sistemleri	760	750
Yangın Söndürme, Tedbir Cihaz ve Araç.	1.273	1.473
Duvarda Sergilenen Süs Eşyaları	589	612
Masa, Sehpa ve Zeminde Sergilenen Süs Eşyaları	90	90
Büro Malzemeleri	15	15
Seyyar Kulübe, Kabin, Büfe, Sandık ve Kafes	12	48
Seyyar Tanklar ve Tüpler	117	142
Sergileme ve Tanıtım Amaçlı Taşınırılar	41	41
Güzel Sanat Eserleri	13	13
Mühür ve Mühür Baskıları	2	2

MOBİLYA GRUBU	2015 (Adet)	2016 (Adet)
Büro Mobilyaları	43.854	46.252
Misafirhane, Konak.Barın.Amaç.Mobilyalar	5.987	5.861
Kafeterya ve Yemekhane Mobilyaları	10.871	10.626
Bebek ve Çocuk Mobilyası ve Aksesuarları	4	4
Seminer ve Sunum Amaçlı Ürünler	1.055	1.122

4- TAŞITLAR



Üniversitemiz araçlarını gösterir tablo aşağıdadır. 2016 yılında 1 adet makam aracı, 1 adet binek otomobil ve kampüs alanı içerisinde güvenlik hizmetlerinin daha hızlı yürütülmesini sağlamak amacıyla 4 adet elektrikli motosiklet alımı yapılmıştır. Ayrıca 14 BF 612 Plakalı 1986 model Mercedes-Benz marka otobüsün hurdaya ayırma işlemleri tamamlanarak Makine ve Kimya Endüstrisi Kurumu Hurda İşletmesi Müdürlüğüne teslim edilmiştir.

Taşıtın Cinsi	Diferansiyeli	Göreve Tahsis Edilmiş, Kuruma Ait Taşıtlar
Binek Otomobil (237 sayılı Taşıt Kanununa ekli (1) sayılı cetvelde yer alan Makam Aracı)	4x2	1
Binek Otomobil (5 Kişilik)	4x2	4
Binek Otomobil (8+1 kişilik)	4x2	1
Minibüs (Sürücü dahil en fazla 15 kişilik)	4x2	2
Pick-up (Kamyonet, şoför dahil 3 veya 6 kişilik)	4x4	1
Otobüs (Sürücü dahil en fazla 26 kişilik)	4x2	2
Otobüs (Sürücü dahil en az 27 kişilik)	4x2	2
Otobüs (Sürücü dahil en az 41 kişilik)	4 Zamanlı Dizel	2
İtfaiye Arabası	4x2	1
Traktör ve Yol Süpürme Aracı	4x4	1
İş Makinesi	4x4	1
Kar Kürüme- İş Makinesi	4x4	1
Kamyon	4x2	1
Kiralık Araç (Binek Otomobil)	4x2	3
TOPLAM		23

5- BİLGİ VE TEKNOLOJİK KAYNAKLAR

Üniversitemizin toplam internet çıkış hızı 600 Mbps'dir. Bu bağlantı Türk Telekom aracılığı ile Metro Ethernet teknolojisi kullanılarak ULAKBİM tarafından sağlanmaktadır. Bu bağlantının büyük bir bölümü Gölköy Yerleşkesi tarafından kullanılmaktadır. Bunun yanında Bolu MYO 30 Mbps'lik, Yeniçağa MYO 10 Mbps'lik, Seben, Gerede, Mudurnu ve Mengen Meslek Yüksekokulları da 15 Mbps'lik Metro ethernet hatlarla Gölköy Yerleşkesi üzerinden toplam internet çıkışını paylaşılmaktadır.



	Gölköy Kampüsü	Dış Kampüsler
Metro Sonlandırma	Cisco 4800E	Cisco 2620, Cisco 2500, Cisco 3560, Cisco 3750
Backbone Switch	2x Cisco 4500X	
Kablosuz internet (Access Point)	300 Adet WLA322 Juniper A.P. 270 Adet Aruba AP-215 A.P.	
Managable Switch	90 Adet Switch	
Sunucu	16 Adet HP Blade Sunucu	

Dış Kampüslerin Bağlantıları İçin Kullanılan Cihazlar:

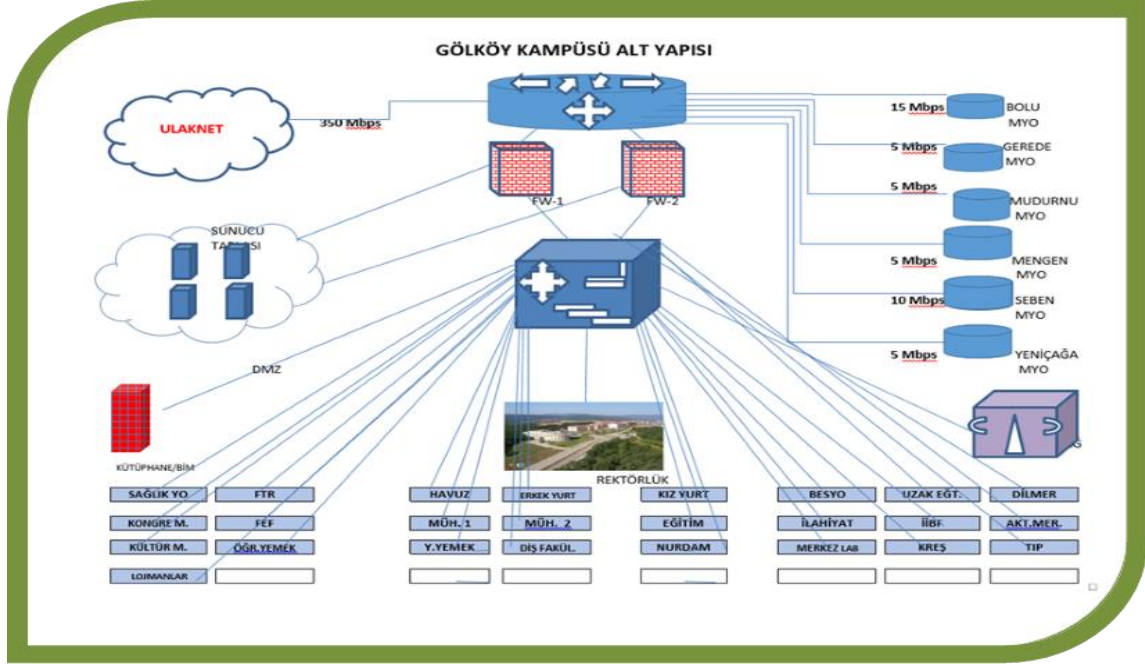
Kampüs	Switch
Bolu MYO	Cisco 3750
Gerede MYO	Cisco 3560
Mudurnu MYO	Cisco 3560
Mengen MYO	Cisco 3560
Yeniçağa MYO	Cisco 3560
Seben MYO	Cisco 3560

Gölköy Kampüsü Ağ Altyapısı

Üniversitemiz Gölköy Kampüsü internet ağı, fakülte ve hizmet binalarında oluşturulmuş alt ağlar ve üniversite personeline ve öğrencilere hizmet vermekte olan sunuculardan oluşur. Ayrıca üniversite personeline tahsis edilmiş yerleşke içindeki lojmanlara da internet ağı götürülmüştür. Ağ altyapısı olmayan sınırlı sayıda yerlerde de çevirmeli ağ ile internet hizmeti verilmektedir. Kampus ağı omurgası fiber optik bağlantılar ile yerleşke içindeki on noktadan sağlanmıştır. Her binada kurulu olan sistem odalarından merkezi şekilde internet hizmeti dağıtılmaktadır. Kampus ağından tüm üniversite personeli faydalanabilmektedir. Ayrıca fakülte binalarında oluşturulmuş öğrenci laboratuvarlarında öğrencilerimize internet hizmeti sağlanmaktadır.

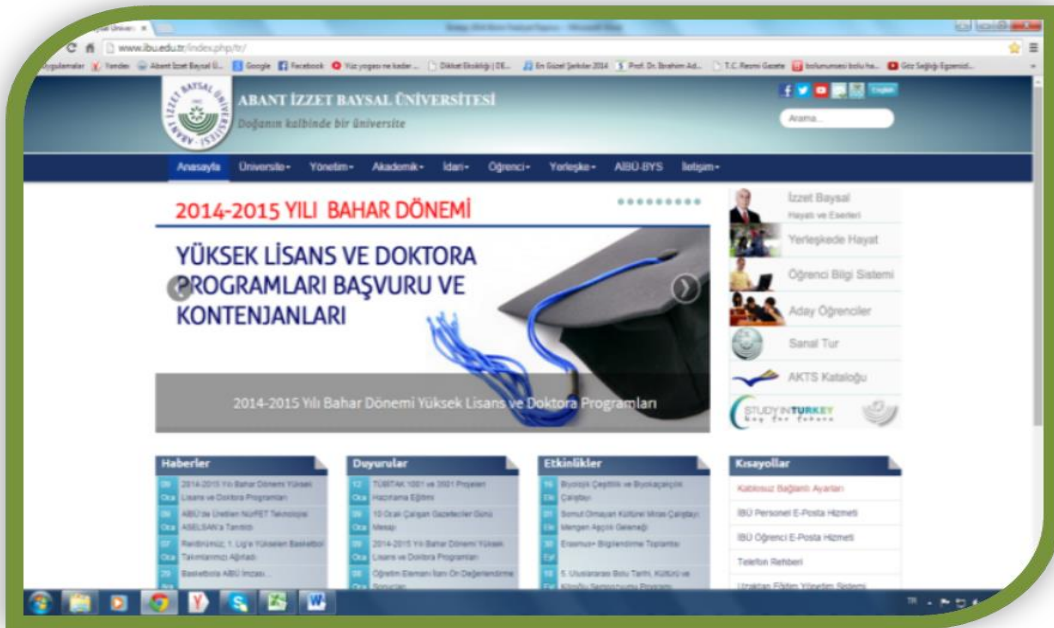
Üniversitemizin dış yerleşkeler ile beraber tüm bağlantıları metro Ethernet teknolojisi kullanılarak Telekom altyapısı üzerinden sağlanmaktadır. Gölköy Yerleşke omurgasında tüm internet çıkışları Intel Security Firewall ve HP tipping point IPS üzerinden yapılmaktadır. Tüm binaların fiber bağlantıları omurga anahtar üzerinden yapılmaktadır. Ayrıca tüm binaların sistem odalarında cascade çalışan akıllı switchler bulunmaktadır. Öğrenci laboratuvarlarındaki internet bağlantıları fiber portlu switchler ile yapılmaktadır.

Ayrıca network altyapısı üzerinden IP Telephony uygulaması yapılmaktadır. 2005 yılında hizmete giren sistem sayesinde dijital ortamda yüksek ses kalitesiyle telefon hizmeti verilmektedir.



Yazılımlar

Üniversitemizin web sayfası (www.ibu.edu.tr) bilişim faaliyetlerinin ana kaynağıdır.



Bu sitede;

- Abant İzzet Baysal Üniversitesinin genel tanıtımı,
- Yönetim ve birimlerimizin faaliyetleri,
- Yönetim Kurulu ve senato kararları,
- Üniversitede yapılacak etkinliklerin duyurulması,
- Öğrenci bilgi sistemi, webmail servisi, topluluklar,
- Faydalı bilgiler (telefon rehberi, yemek listesi, ihale ilanları, şartname örnekleri, başvurular vb.) mevcuttur.

Yine e-devlet kapsamında diğer kamu kurum ve kuruluşları tarafından sağlanan sistemlerden de faydalanılmaktadır.

- Maliye Bakanlığı Muhasebat Genel Müdürlüğünce geliştirilen, muhasebe kayıt ve işlemlerinin yapıldığı web tabanlı Saymanlık Otomasyon Sistemi, 
- Üniversite bütçesinin ödenek teklif aşamasından harcama aşamasına kadar olan sürecin elektronik ortamda gerçekleştirilmesini sağlamak amacıyla Maliye Bakanlığınca geliştirilen e-bütçe sistemi, 
- Mali işlemlerin harcama birimleri ve muhasebe birimi aşamalarını tek bir otomasyon sistemi içinde bütünleştirmek, harcama birimleri ile muhasebe birimleri arasında elektronik iletişim ortamı sağlamak amacıyla Maliye Bakanlığı Muhasebat Genel Müdürlüğü tarafından geliştirilen Kamu Harcama ve Muhasebe Bilişim Sistemi, 
- Kamu Harcama ve Muhasebe Bilişim Sistemi (KBS) üzerinde oluşturulan Harcama Yönetim Sistemi (HYS)
- Kamu Harcama ve Muhasebe Bilişim Sistemi (KBS) üzerinde oluşturulan Taşınır Kayıt ve Yönetim Sistemi (TKYS)
- Maliye Bakanlığı Muhasebat Genel Müdürlüğü tarafından geliştirilen Kamu Elektronik Bordro Sistemi, 
- Tübitak tarafından üniversitelere aktarımı yapılan projelerle ilgili olarak, mali verilerin tutulduğu, bütçe ve muhasebe işlemlerinin yapıldığı, mali raporların alındığı Tübitak Transfer Takip Sistemi, 
- Resmi Gazetenin internet ortamında yayınlandığı Resmi Gazete Bilgi Sistemi, 
- Yükseköğretim Ortak Veritabanı (YÖKSİS), 
- Kanun, kanun hükmünde kararname, tüzük, yönetmelik ve tebliğlerin güncel metinlerinin bulunduğu Başbakanlık Mevzuat Bilgi Sistemi, 

✚ *Kamu İdarelerinin Strateji Geliştirme Birimlerine ait (idare, sgb, personel, eğitim, iç kontrol/ön mali kontrol) bilgilerin girildiği, sorgulandığı, raporlandığı ve izleme işlemlerinin yapıldığı Strateji Geliştirme Birimleri Yönetim Bilgi Sistemi (e-SGB),*

✚ *Hakediş evraklarının ödeme öncesinde SGK borcu sorgulaması için E-SGK sistemi.*

✚ *Devlet hizmetlerinin vatandaşa en kolay ve en etkin yoldan, kaliteli, hızlı, kesintisiz ve güvenli bir şekilde ulaştırılmasını sağlamak amacıyla kurulan E-Devlet Sistemi,*

✚ *Sosyal Güvenlik Kurumu Hizmet Takip Programı (HİTAP)*

✚ *Elektronik Belge Yönetim Sistemi (EBYS)*

Ayrıca; Üniversitenin ihtiyacı olan özel yazılımlar da piyasadadan satınalma yöntemiyle temin edilip hizmette kullanılmaktadır. Bunlardan bazıları;

✚ *Yapı İşleri ve Teknik Daire Başkanlığı tarafından kullanılan Allplan ve Cinema 4D yazılımları*

✚ *Hukuk Müşavirliğinin kullandığı Dava Takip Programı, İcra Takip Programı (İcrapro) ile Mevzuat ve İçtihat Programı*

✚ *Öğrenci İşleri Daire Başkanlığı tarafından kullanılan Öğrenci Ders Kayıtları ve Bilgileri Otomasyon Programı(Üni-Pa)*

✚ *Personel Daire Başkanlığı tarafından kullanılan Personel Otomasyon Programı*

✚ *İhale ofisi tarafından kullanılmakta olan İhale Yönetimi ve Otomasyon Sistemi Programı*

✚ *Kütüphane ve Dokümantasyon Daire Başkanlığı tarafından kullanılan YORDAM Kütüphane Otomasyon Sistemi Yazılımı*

✚ *Sağlık Araştırma ve Uygulama Merkezinde kullanılan Seprosoft Marka Hastane Bilgi Yönetim Sistemi, Sisoft marka PACS Görüntüleme Programı, ayniyat bölümünde AynıPro marka ayniyat programı, eczane bölümünde RexPharma programı*

✚ *Gerede Meslek Yüksekokulunda kullanılan Ayakkabı Tasarım ve Üretimi Programı (Romans Cad, Lisanslı)*

✚ *Gerede Meslek Yüksekokulu Muhasebe ve Vergi Uyg. İle İşletme Yönetimi Programları için (LKS ve ETA 7, Demo)*

✚ *Yeniçağa Yaşar Çelik Meslek Yüksekokulu Lojistik ve Dış Ticaret Bölümü öğrencilerinin kullandığı özel yazılımlar*

✚ *Dış Hekimliği Fakültesinde kullanılan HBYS Otomasyon Sistemi*

✚ *İdari ve Mali İşler Daire Başkanlığınca kullanılan Araç Takip Programı*

✚ *Sağlık Kültür ve Spor Daire Başkanlığınca kullanılan Yurt Kartı ve Akıllı Kart Otomasyonu*

Ayrıca Bilgi İşlem Daire Başkanlığınca kullanılan yazılımlar aşağıdaki tabloda gösterilmiştir.

Gruplar	Kullanılan Araçlar
Web Grubu	<ul style="list-style-type: none"> ◆ Wamp Server ◆ Joomla CMS ◆ Ftp Programları
Yazılım Grubu	<ul style="list-style-type: none"> ◆ Programlama / Scripting Dilleri : Java (JEE), PHP, .NET Teknolojileri, Javascript, HTML, CSS, SQL, ◆ Veritabanı Yönetim Sistemi, : MySQL, NO-SQL, OpenLDAP ◆ Uygulama Sunucuları : (Apache Tomcat (Geliştirme aşamasında), Payara (Production için), ◆ Raporlama Araçları, iText, JExcel, Apache POI, Docx4J) ◆ ORM Araçları (Hibernate, c3p0) ◆ Test Kütüphaneleri (JUnit, EasyMock) ◆ Versiyon Kontrol sistemleri (Subversiyon, Git) ◆ Yazılım Yük Testi Araçları (Apache JMeter)
Network Grubu	<ul style="list-style-type: none"> ◆ MileStone IP Kamera Yönetim Yazılımı ◆ VmWare Sanallaştırma Yazılımı ◆ Surgate Anti-Spam ◆ McAfee Antivirus Programı ◆ Win 2008 Server ◆ Win 2012 Server ◆ Cacti Ağ İzleme Yazılımı ◆ Aruba Airwave Erişim Noktası Yönetim Yazılımı
Sunucu Grubu	<ul style="list-style-type: none"> ◆ Arıza Takip Programı ◆ Üniversite Telefon Rehberi ◆ Lisanslı Microsoft Office 2013 ◆ Zimbra Öğrenci Mail Sistemi ◆ Proxy Sunucu Yazılımları ◆ Ayniyat Programı ◆ Zimbra Personel Mail Hizmetleri ◆ Logsign 5651 log izleme ◆ Yemekhane Akıllı Kart Sunucusu ◆ Yurt Otomasyon Sunucusu ◆ BAP Proje Sunucusu ◆ Personel Otomasyon Sunucusu ◆ Elektronik Belge Yönetim Sistemi Sunucuları ◆ Uzaktan Eğitim Sunucuları ◆ Antivirus Sunucusu ◆ Kütüphane Açık Erişim Sunucusu ◆ EDUROAM Kablosuz Ağ Kimlik Doğrulama Sunucusu ◆ Yazılım- Sürüm Takip Sistemi Sunucusu ◆ WEB Sunucuları ◆ Öğrenci İşleri Otomasyon Sunucuları

6- KÜTÜPHANE KAYNAKLARI



Abant İzzet Baysal Üniversitesi Merkez Kütüphane koleksiyonu; Basılı Kaynaklardan (82.444 adet kitap, 10.682 adet süreli yayın, 1.996 adet tez) ve Elektronik kaynaklardan (387 adet diğer görsel ve işitsel kaynaklar, 277.742 adet elektronik kaynaklar) oluşmaktadır. Aşağıdaki tabloda ayrıntıları gösterilmiştir.

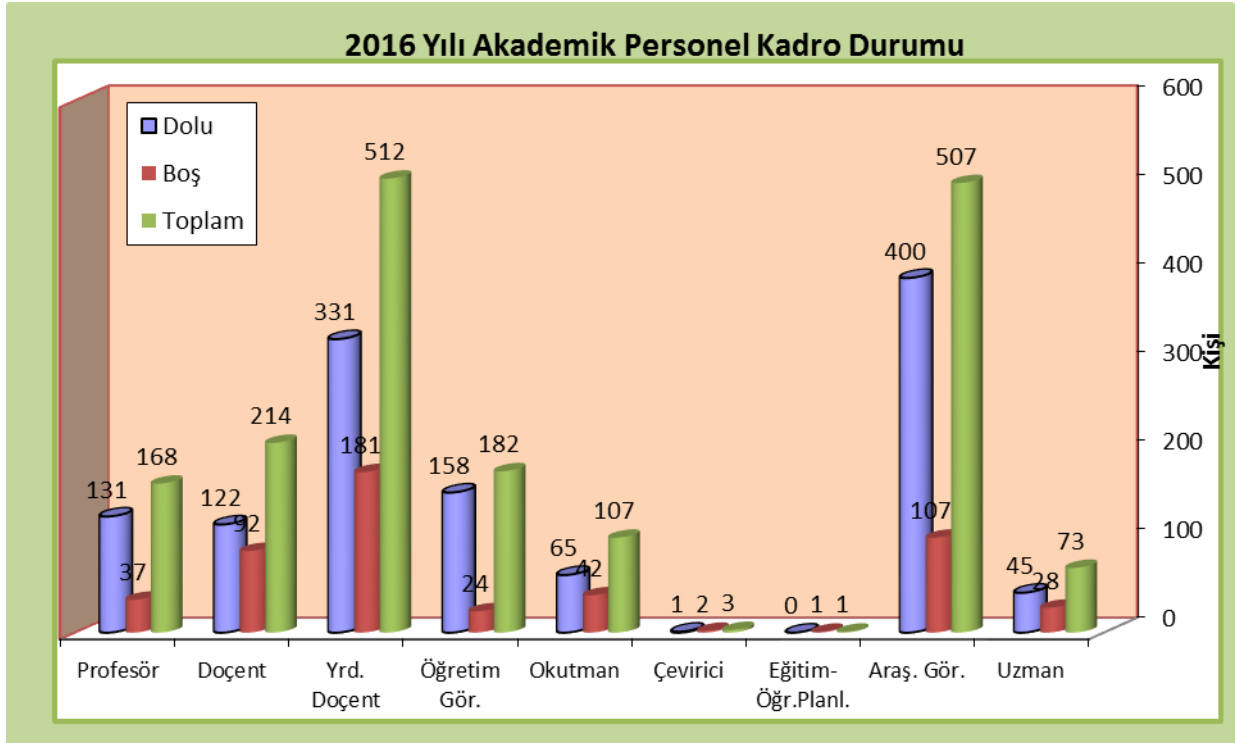
2016 Yılı Kütüphane Kaynakları				
Kaynak Türü	2016 Yılı İçinde Eklenen Kaynak (Adet)	Mevcut Koleksiyon (Adet)		
BASILY KAYNAKLAR	Kitap			
	Basılı Kitaplar	4.286	80.577	
	Ansiklopedi	-	1.216	
	Sözlük	-	417	
	Atlas	-	19	
	Nota	-	215	
	Süreli Yayınlar			
	Ciltli Dergiler	472	10.471	
	Abone Olunan Süreli Yayınlar	7	129	
	Bağış Yoluyla Sağlanan Süreli Yayınlar	-	74	
	Gazeteler			
	Ulusal Gazeteler	-	5	
	Yerel Gazeteler	3	3	
	Tez			
	Tez (Basılı)	-	1.816	
	Tez (CD-ROM)	-	180	
	ELEKTRONİK KAYNAKLAR	Diğer Görsel – İşitsel Kaynaklar		
		CD-ROM / DVD	-	106
Sesli Kitap (CD-ROM)		-	280	
Video Kaset		-	1	
Elektronik Kaynaklar				
Veri Tabanı Aboneliği				
Ücretli Abonelik			28	
ULAKBİM Aracılığı ile Erişim Sağlanan Veri Tabanları		-	19	
E-Kitap		-	212.684	
E-Dergi		-	61.875	
E-Tez (AİBÜ’de yapılmış)	204	204		
E-Sesli Kitap	-	2.912		
E-Sesli Dergi	-	1		

D- İNSAN KAYNAKLARI

1- Akademik Personel

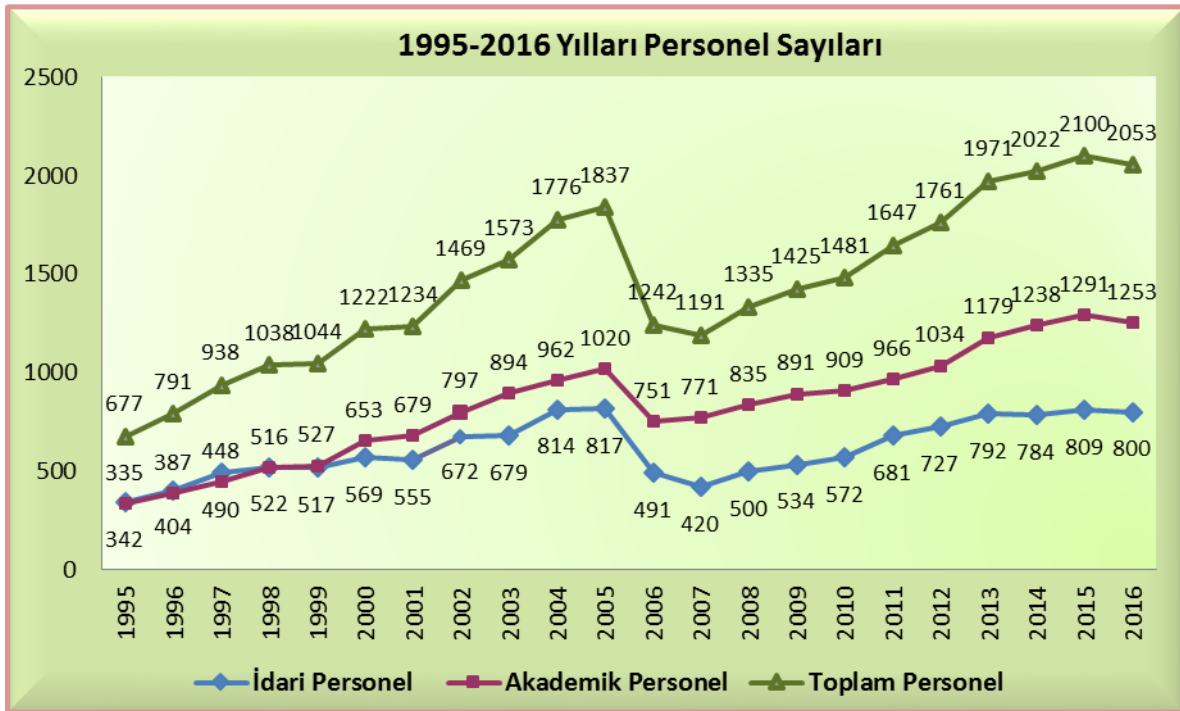
2013-2016 Yılları Akademik Personelin Dolu-Boş Kadro Durumu

Ünvan	2013			2014			2015			2016		
	Dolu	Boş	Toplam	Dolu	Boş	Toplam	Dolu	Boş	Toplam	Dolu	Boş	Toplam
Profesör	90	42	132	106	36	142	118	50	168	131	37	168
Doçent	114	70	184	115	79	194	132	82	214	122	92	214
Yrd. Doçent	397	104	501	388	123	511	377	135	512	331	181	512
Öğretim Görevlisi	146	37	183	152	36	188	160	22	182	158	24	182
Okutman	64	35	99	67	23	90	67	40	107	65	42	107
Çevirici	1	2	3	1	2	3	1	2	3	1	2	3
Eğitim-Öğr. Planlamacısı	-	2	2	-	2	2	-	1	1	-	1	1
Araştırma Görevlisi	327	105	432	364	90	454	388	119	507	400	107	507
Uzman	40	10	50	45	27	72	48	25	73	45	28	73
Toplam	1179	407	1586	1238	418	1656	1291	476	1767	1253	514	1767



Akademik ve İdari Kadroların Yıllara Göre Dağılımı

Yıllar	Akademik Personel Sayısı	İdari Personel Sayısı	Toplam Personel Sayısı
1995	335	342	677
1996	387	404	791
1997	448	490	938
1998	516	522	1038
1999	527	517	1044
2000	653	569	1222
2001	679	555	1234
2002	797	672	1469
2003	894	679	1573
2004	962	814	1776
2005	1020	817	1837
2006	751	491	1242
2007	771	420	1191
2008	835	500	1335
2009	891	534	1425
2010	909	572	1481
2011	966	681	1647
2012	1034	727	1761
2013	1179	792	1971
2014	1238	784	2022
2015	1291	809	2100
2016	1253	800	2053



Not: 2006 yılındaki düşüşün nedeni 01.03.2006 tarih ve 5467 sayılı yasa ile Düzce Üniversitesinin Üniversitemizden ayrılmasıdır.

Akademik Personelin Üniversitemiz Birimlerine Göre Dağılımı

BİRİMLER	Profesör	Doçent	Yrd.Doç.	Öğr. Gör.	Okutman	Arş.Gör.	Uzman	Çevirici	E.Ö.P.	TOPLAM
Eğitim Fakültesi	18	26	64	25	-	23	1	-	-	157
Fen-Edebiyat Fakültesi	40	27	41	2	-	31	3	-	-	144
İktisadi ve İdari Bilimler Fakültesi	18	11	38	1	-	17	1	-	-	86
Tıp Fakültesi	35	26	34	-	-	174	4	-	-	273
Mühendislik Mimarlık Fakültesi	9	14	21	1	-	46	4	-	-	95
Güzel Sanatlar Fakültesi	1	-	12	2	-	7	-	-	-	22
Diş Hekimliği Fakültesi	1	1	7	-	-	30	1	-	-	40
İlahiyat Fakültesi	-	1	28	5	-	13	-	-	-	47
İletişim Fakültesi	1	1	3	-	-	6	-	-	-	11
Ziraat ve Doğa Bilimleri Fakültesi	5	6	19	-	-	6	-	-	-	36
Beden Eğitimi ve Spor Y.O.	1	4	14	2	-	4	1	-	-	26
Kemal Demir Fizik Tedavi ve Reh. Y.O.	1	-	6	4	-	5	-	-	-	16
Bolu Sağlık Y.O.	-	2	8	8	-	13	-	-	-	31
Bolu Turizm İşl. ve Otelcilik Y.O.	-	-	4	-	1	5	-	-	-	10
Yabancı Diller Yüksekokulu	-	-	3	1	6	2	-	-	-	12
Gerede Uygulamalı Bilimler Y.O.	-	3	7	-	-	6	-	-	-	16
Bolu Meslek Y.O.	1	-	13	31	-	-	1	-	-	46
Gerede Meslek Y.O.	-	-	4	24	2	-	-	-	-	30
Mudurnu Süreyya Astarıcı Meslek Y.O.	-	-	3	19	2	-	-	-	-	24
Mengen Meslek Y.O.	-	-	-	6	1	-	-	-	-	7
Yeniçağa Yaşar Çelik Meslek Y.O.	-	-	1	11	2	-	2	-	-	16
Seben İzzet Baysal Meslek Y.O.	-	-	-	12	-	-	-	-	-	12
Mehmet Tanrikulu Sağlık Hizmetleri Meslek Y.O.	-	-	1	4	-	-	1	-	-	6
Fen Bilimleri Enstitüsü	-	-	-	-	-	-	-	-	-	-
Sağlık Bilimleri Enstitüsü	-	-	-	-	-	2	-	-	-	2
Sosyal Bilimler Enstitüsü	-	-	-	-	-	7	-	-	-	7
Eğitim Bilimleri Enstitüsü	-	-	-	-	-	3	-	-	-	3
Rektörlük	-	-	-	-	51	-	26	1	-	78
TOPLAM	131	122	331	158	65	400	48	1	-	1253

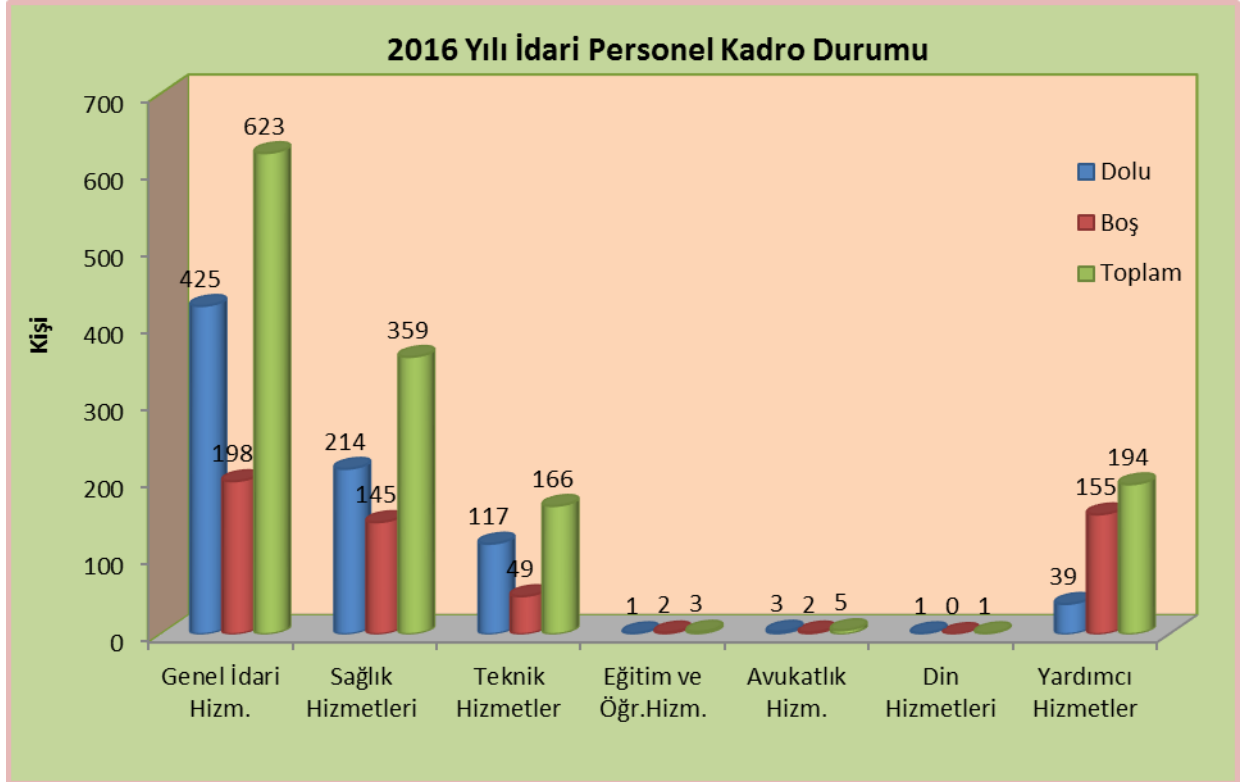
Yabancı Uyruklu Akademik Personel

2016 yılında 2547 Sayılı Kanunun 34. maddesi uyarınca Üniversitemizde yabancı uyruklu öğretim elemanı olarak toplam 15 kişi çalışmış olup; 11 kişinin sözleşmesi uzatılmış, 4 kişinin ise görevi sona ermiştir.

2- İdari Personel

2012-2015 Yılları İdari Personelin Dolu-Boş Kadro Durumu

Hizmet Sınıfı	2013			2014			2015			2016		
	Dolu	Boş	Toplam	Dolu	Boş	Toplam	Dolu	Boş	Toplam	Dolu	Boş	Toplam
Genel İdari Hizm.	409	187	596	408	172	580	430	161	591	425	198	623
Sağlık Hizmetleri	229	97	326	222	117	339	215	121	336	214	145	359
Teknik Hizmetler	99	39	138	100	48	148	110	42	152	117	49	166
Eğ.ve Öğr.Hizm.	2	-	2	2	1	3	2	1	3	1	2	3
Avukatlık Hizm.	3	1	4	3	1	4	3	1	4	3	2	5
Din Hizmetleri	1	-	1	1	-	1	1	-	1	1	-	1
Yardımcı Hizm.	49	20	69	48	13	61	48	12	60	39	155	194
Toplam	792	344	1136	784	352	1136	809	338	1147	800	551	1351

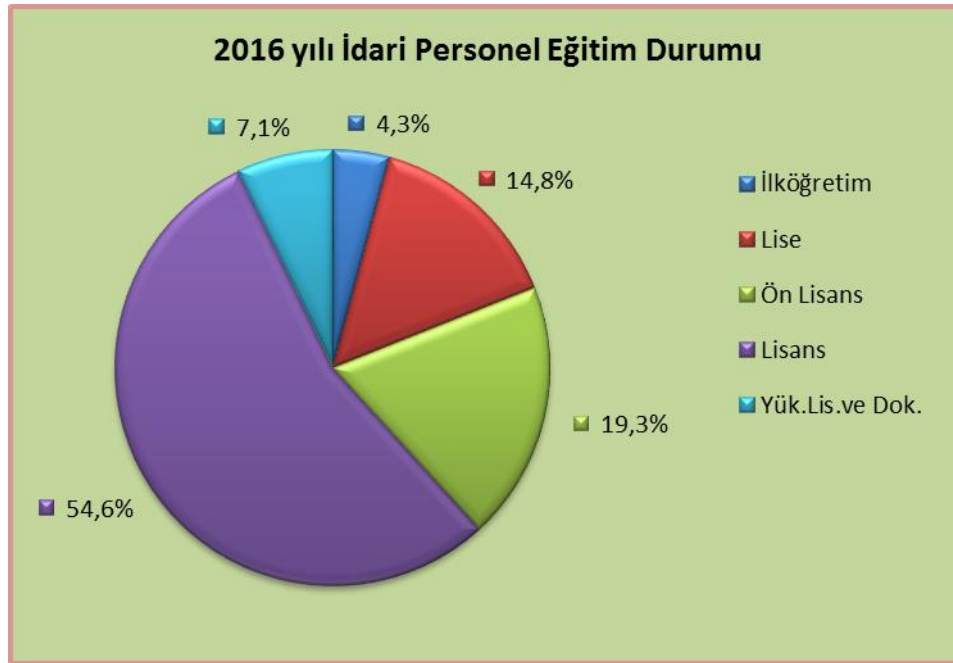


İdari Personelin Üniversitemiz Birimlerine Göre Dağılımı

BİRİMLER	GİHS	SHS	THS	Av. HS	EÖ. HS	DHS	YHS	Toplam
Eğitim Fakültesi	14						1	15
Fen-Edebiyat Fakültesi	13		5					18
İktisadi ve İdari Bilimler Fakültesi	13						2	15
Mühendislik Mimarlık Fakültesi	12		3					15
Güzel Sanatlar Fakültesi	4		1					5
İlahiyat Fakültesi	7							7
Diş Hekimliği Fakültesi	9	9	2					20
İzzet Baysal Tıp Fakültesi	11	1	2					14
Ziraat ve Doğa Bilimleri Fakültesi	6						1	7
İletişim Fakültesi	4							4
Beden Eğ. ve Spor Yüksekokulu	12		4				1	17
Bolu Sağlık Yüksekokulu	6						1	7
K.D. Fizik Ted. ve Reh. Y.O.	5		1				2	8
Bolu Turizm İşl.ve Otel.Y.O.	4							4
Yabancı Diller Yüksekokulu	5		1					6
Gerede Uygulamalı Bilimler Y.O.	5							5
Bolu Meslek Yüksekokulu	14		5				3	22
Gerede Meslek Yüksekokulu	9		3					12
Mudurnu Süreyya Astarıcı MYO.	6							6
Mengen Meslek Yüksekokulu	3							3
Yeniçağa Yaşar Çelik M.Y.O.	4							4
Mehmet Tanrıkulu Sağlık Hizmetleri Meslek Y.O.	4							4
Seben İzzet Baysal Meslek Y.O.	3		1					4
Sosyal Bilimler Enstitüsü	2						1	3
Fen Bilimleri Enstitüsü	5							5
Sağlık Bilimleri Enstitüsü	3							3
Eğitim Bilimleri Enstitüsü	3							3
Rektörlük	206	16	73	3	1		13	312
Döner Sermaye İşl. Müdürlüğü	11							11
Sağlık Bakanlığı Bolu Kamu Hastaneler Birliği	22	188	16			1	14	241
Toplam	425	214	117	3	1	1	39	800

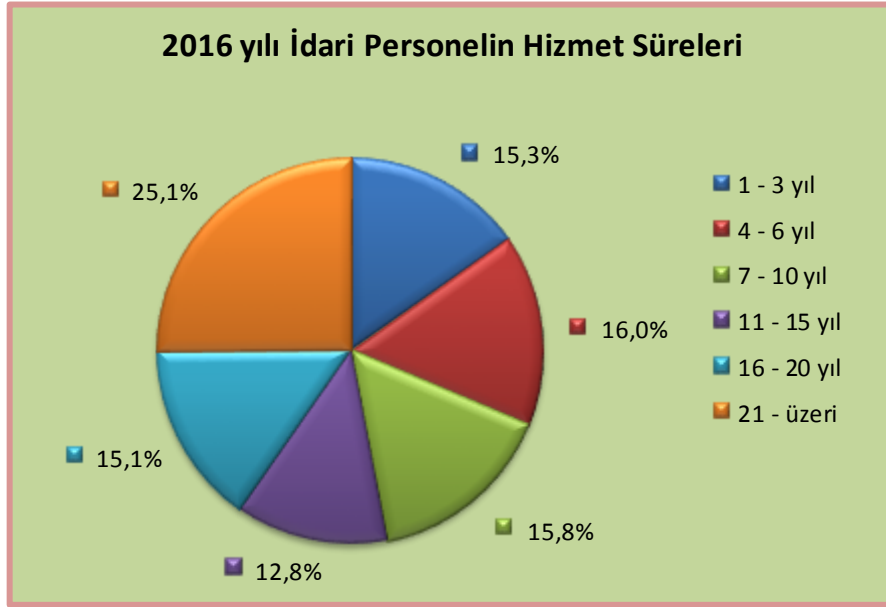
2013-2016 Yılları İdari Personelin Eğitim Durumu

Eğitim Durumu	2013		2014		2015		2016	
	Kişi sayısı	%	Kişi sayısı	%	Kişi sayısı	%	Kişi sayısı	%
İlköğretim	41	5,2	36	4,6	37	4,6	34	4,3
Lise	138	17,4	124	15,8	119	14,7	118	14,8
Ön Lisans	168	21,2	165	21,0	166	20,5	154	19,3
Lisans	404	51,0	416	53,1	437	54,0	437	54,6
Yüksek Lisans ve Doktora	41	5,2	43	5,5	50	6,2	57	7,1
Toplam	792		784		809		800	



2013-2016 Yılları İdari Personelin Hizmet Süreleri

Hizmet Süreleri	2013		2014		2015		2016	
	Kişi sayısı	%	Kişi sayısı	%	Kişi sayısı	%	Kişi sayısı	%
0 - 3 yıl	216	27,3	182	23,2	178	22,0	122	15,3
4 - 6 yıl	107	13,5	106	13,5	120	14,8	128	16,0
7 - 10 yıl	73	9,2	89	11,4	96	11,9	126	15,8
11 - 15 yıl	100	12,6	100	12,8	101	12,5	102	12,8
16 - 20 yıl	145	18,3	138	17,6	134	16,6	121	15,1
21 - üzeri	151	19,1	169	21,6	180	22,2	201	25,1
Toplam	792		784		809		800	



Sözleşmeli Personel, Geçici Personel, Sürekli ve Geçici İşçi

2016 Yılı Kadro Durumuna Göre			
	Dolu	Boş	Toplam
Sözleşmeli Personel (4/B)	41	8	49
Sürekli İşçiler	4	-	4
Geçici İşçiler	1	-	1
Geçici Personel (4/C)	4	4	8

E- DİĞER HUSUSLAR

YÖNETİM VE İÇ KONTROL SİSTEMİ

Üniversitemizde faaliyetlerin, etkili, ekonomik, verimli ve mevzuata uygun bir şekilde yürütülmesini, varlık ve kaynakların korunmasını, muhasebe kayıtlarının doğru ve tam olarak tutulmasını, malî bilgi ve yönetim bilgisinin zamanında ve güvenilir olarak üretilmesini sağlamak amacıyla kapsamlı bir yönetim anlayışıyla uygun bir çalışma ortamı sağlanacaktır.

2018 yılında, bütçeyle ödenek tahsis edilen, Özel Kalem, Genel Sekreterlik, Daire Başkanlıkları, Enstitüler, Fakülteler ve Yüksek Okullar olmak üzere tüm harcama birimimizin en üst yöneticileri harcama yetkilisi, görevlendirdikleri kişi ya da kişiler de gerçekleştirme görevlisi olarak iş ve işlemlerini, planlanmış amaçlar doğrultusunda, mevzuata uygun bir şekilde yetki ve görev sorumlulukları çerçevesinde yerine getirilmesinde azami gayret sarfedeceklerdir.

Atama süreci:

Üniversitemizde istihdam edilen personelin atama karar ve işlemleri;

- 2547 sayılı Yükseköğretim Kanunu ile 2914 sayılı Yükseköğretim Personel Kanununa tabi olarak akademik kadrolarda görev yapacak personel alımı ilan yoluyla yapılmaktadır. Atamaları açıktan veya diğer kamu kurum ve kuruluşlarından naklen atama şeklinde ve Rektör onayı ile yapılmaktadır.

- İdari kadroda görev yapan personel 657 sayılı Devlet Memurları Kanunu gereğince istihdam edilmektedir. Atamaları açıktan veya nakil yoluyla ve Rektör onayı ile yapılmaktadır. Açıktan atamalar ÖSYM tarafından yapılan Kamu Personeli Seçme Sınavı sonuçlarına göre yapılmaktadır.

- Ayrıca 657 Sayılı Devlet Memurları Kanununun 4/B maddesi uyarınca sözleşmeli olarak istihdam edilmek ve tam zamanlı olarak 28.06.2007 tarih ve 26566 sayılı Resmi Gazetede yayınlanan “Sözleşmeli Personel Çalıştırılmasına İlişkin Esaslarda Değişiklik Yapılmasına Dair Esaslar”ın Ek Madde-2/b Fıkrasına göre Sözleşmeli Personel çalıştırılmaktadır.

Satın alma ve ihale süreci:

Üniversitemizin kullanımında bulunan her türlü kaynaktan karşılanan mal veya hizmet alımları ile yapım işlerinin ihaleleri 4734 sayılı Kamu İhale Kanunu, 4735 sayılı Kamu İhale Sözleşmeleri Kanunu ve ilgili mevzuat hükümlerine göre yürütülmektedir.

Harcama birimleri ihtiyaçlarının temini ile ilgili iş ve işlemlerini, bütçe ödenekleri, giderin türü, yaklaşık maliyeti, kanuni süreler ve benzeri unsurları göz önüne alarak, doğrudan temin veya ihale usulüyle gerçekleştirmektedirler. Satınalma ve ihale sürecinde görevli kişi veya komisyonlarca gerekli tüm kontroller yapılarak süreç tamamlanmaktadır.

Ayrıca, Üniversitemiz Aktivite Merkezinde bulunan işyerlerinin kiralama işlemleri 2886 sayılı Devlet İhale Kanunu hükümleri çerçevesinde gerçekleştirilmektedir.

Harcama öncesi kontrol süreci:

2018 yılında, Strateji Geliştirme Daire Başkanlığınca ön mali kontrol faaliyetleri 5018 sayılı Kamu Mali Yönetimi ve Kontrol Kanunu ile Maliye Bakanlığı tarafından yayımlanan İç Kontrol ve Ön Mali Kontrole İlişkin Usul ve Esaslar çerçevesinde yürütülecektir.



II- PERFORMANS BİLGİLERİ



TEMEL POLİTİKA VE ÖNCELİKLER

1- TEMEL POLİTİKA VE ÖNCELİKLER

Kurumumuz temel politika ve önceliklerde;

—Hükümet Programları

—Kalkınma Planları ve Yılı Programı,

—Orta Vadeli Program,

—Orta Vadeli Mali Plan,

—Yılı Bütçe Çağrısı ve eki Bütçe Hazırlama Rehberi ile Yatırım Genelgesi ve eki Yatırım Programı Hazırlama Rehberi,

—5018 Sayılı Kamu Mali Yönetimi ve Kontrol Kanunu,

—Bilgi Toplumu Stratejisi ve Eki Eylem Planı,

—Yükseköğretim Kurulu Başkanlığı tarafından hazırlanan “Yükseköğretim Kalite Güvencesi Yönetmeliği” vb.

metinlerde yer alan düzenlemeleri, makro politikaları, hedef ve gösterge niteliğindeki temel ekonomik değerler ile genel ilkeleri ve standartları esas alacaktır.

Üniversitemiz kaynaklarının kullanımında, Orta Vadeli Program ile belirlenen politika ve öncelikler doğrultusunda hareket edilecek, yürütülmekte olan faaliyet ve projeler gereklilik, etkinlik ve verimlilik açısından gözden geçirilerek yapılacak harcamaların sağlıklı bir temele kavuşturulması için azami gayret gösterilecektir.

Mali yönetim ve kontrol ile iç denetim faaliyetlerinin etkin bir şekilde uygulanması için gerekli çalışmalar sürdürülecek, bu faaliyetlere yönelik teknik ve idari kapasitenin artırılmasına önem verilecektir. Ayrıca, kurumumuzda karar verme süreçlerini güçlendirmek, mali saydamlık ve hesap verilebilirliği artırmak amacıyla performans esaslı bütçeleme programının etkin bir şekilde uygulanmasına çalışılacaktır.

2- ABANT İZZET BAYSAL ÜNİVERSİTESİNİN TEMEL DEĞERLERİ

- Akademik özgürlük
- Etik değerlere bağlılık
- Paylaşıcılık
- Girişimcilik
- Katılımcılık
- Üretkenlik
- Kurumsal ve mesleki aidiyet
- Şeffaflık
- Öğrenci odaklılık
- Doğruluk ve dürüstlük
- Hoşgörülü olma
- Hesap verebilirlik
- Diğergamlık
- Evrensellik



A- STRATEJİK AMAÇLAR

AMAÇLAR

Abant İzzet Baysal Üniversitesi'nin tanımlanan vizyonu çerçevesinde ve üniversitemizin saptanan zayıf ve güçlü yönleri, önündeki fırsatlar ve tehditler dikkate alınarak saptanmış stratejik amaçları şu şekilde ifade edilmektedir:

AMAÇ 1 :Çağdaş ve kaliteli eğitim-öğretim ortamı sağlamak ve sürdürmek.

AMAÇ 2 :Bilimsel araştırmaların nitelik ve niceliğini artırmak.

AMAÇ 3 :Toplumsal hizmet faaliyetlerinin sayısını ve kalitesini artırmak.

AMAÇ 4 :Üniversite personeli ve öğrenci memnuniyetini artırmak.

AMAÇ 5 :Paydaşlar ile iletişim ve işbirliğini artırmak.



C- PERFORMANS HEDEF VE GÖSTERGELERİ İLE FAALİYETLER

Not: Performans hedef ve göstergeleri ile faaliyetlere ait tablolar e-bütçe sisteminden çıktı olarak alınıp programa eklenmiştir.



PERFORMANS HEDEFİ TABLOSU

İdare Adı	38.42 - ABANT İZZET BAYSAL ÜNİVERSİTESİ
------------------	---

Amaç	Çağdaş ve kaliteli eğitim-öğretim ortamı sağlamak ve sürdürmek.
Hedef	Engelli öğrencilerimizin eğitim öğretimini kolaylaştıracak fiziki donanımı ve gerekli bilinci üniversitemizde oluşturmak.

Performans Hedefi	Üniversitemiz kampüslerinde eğitim ve yaşam alanlarının engelli öğrencilerin kullanımına uygun hale getirilmesi.
--------------------------	---

Performans Göstergeleri		Ölçü Birimi	2016	2017	2018
1	Üniversitemiz kampüslerinde engelli öğrencilerin kullanımına uygun hale getirilen eğitim ve yaşam alanlarının sayısı.	Adet	0	0	5

Faaliyetler		Kaynak İhtiyacı		
		Bütçe	Bütçe Dışı	Toplam
1	Eğitim ve yaşam alanlarının alt yapı ve üst yapılarının bakım ve onarımlarının yapılması.	100.000	0	100.000
Genel Toplam		100.000	0	100.000

PERFORMANS HEDEFİ TABLOSU

İdare Adı	38.42 - ABANT İZZET BAYSAL ÜNİVERSİTESİ
------------------	---

Amaç	Çağdaş ve kaliteli eğitim-öğretim ortamı sağlamak ve sürdürmek.
Hedef	Farabi, Erasmus, Mevlana değişim programlarını etkinleştirmek.

Performans Hedefi	Değişim programından yararlanan öğrenci, öğretim elemanı ve idari personel sayısını artırmak.
--------------------------	--

Performans Göstergeleri		Ölçü Birimi	2016	2017	2018
1	Değişim programlarından yararlanan personel (öğrenci, akademik ve idari) sayısı.	Adet	0	0	50

Faaliyetler		Kaynak İhtiyacı		
		Bütçe	Bütçe Dışı	Toplam
1	Değişim programı ile ilgili araştırmalar ve çalışmalar yapmak.	0	0	0
Genel Toplam		0	0	0

PERFORMANS HEDEFİ TABLOSU

İdare Adı	38.42 - ABANT İZZET BAYSAL ÜNİVERSİTESİ
------------------	---

Amaç	Bilimsel arařtırmaların nitelik ve niceliđini artırmak.
Hedef	Arařtırma, geliřtirme ve danıřmanlık hizmetlerini artırmak.

Performans Hedefi	Bilimsel arařtırma projelerine ayrılan kaynakların miktarını artırmak.

Performans Göstergeleri		Ölçü Birimi	2016	2017	2018
1	Arařtırma projelerine ayrılan kaynak miktarının toplam bütçeye oranı.	Oran	0	0	5

Faaliyetler		Kaynak İhtiyacı		
		Bütçe	Bütçe Dıřı	Toplam
1	Bilimsel arařtırma projelerine ayrılan kaynakların miktarını artırmak için Kalkınma ve Maliye Bakanlıđın nezdinde giriřimlerde bulunmak.	0	0	0
Genel Toplam		0	0	0

PERFORMANS HEDEFİ TABLOSU

İdare Adı	38.42 - ABANT İZZET BAYSAL ÜNİVERSİTESİ
------------------	---

Amaç	Toplumsal hizmet faaliyetlerinin sayısını ve kalitesini artırmak.
Hedef	Üniversitemizin topluma dönük sosyal kültürel programları artırmak.

Performans Hedefi	Üniversitemiz bünyesinde halka yönelik ücretsiz etkinliklerin sayısını artırmak.
--------------------------	---

Performans Göstergeleri		Ölçü Birimi	2016	2017	2018
1	Üniversitemiz bünyesinde halka yönelik olarak düzenlenen etkinlik sayısı.	Adet	0	0	3

Faaliyetler		Kaynak İhtiyacı		
		Bütçe	Bütçe Dışı	Toplam
1	Üniversitemiz bünyesinde halka yönelik ücretsiz seminer ve konferanslar programlamak.	0	0	0
Genel Toplam		0	0	0

PERFORMANS HEDEFİ TABLOSU

İdare Adı	38.42 - ABANT İZZET BAYSAL ÜNİVERSİTESİ
------------------	---

Amaç	Üniversite personeli ve öğrenci memnuniyetini artırmak.
Hedef	Yurtiçi ve yurtdışı üniversiteler ve araştırma merkezleri ile iletişim ve işbirliğini artırmak.

Performans Hedefi	İşbirliği yapılan üniversite ve araştırma merkezi sayılarını artırmak.

Performans Göstergeleri		Ölçü Birimi	2016	2017	2018
1	İşbirliği yapılan üniversite ve araştırma merkezi sayısı.	Adet	0	0	2

Faaliyetler		Kaynak İhtiyacı		
		Bütçe	Bütçe Dışı	Toplam
1	İşbirliği yapılacak Üniversiteler ile ikili anlaşmalar yapmak ve yeni araştırma merkezlerinin kurulmasını sağlamak.	0	0	0
Genel Toplam		0	0	0

PERFORMANS HEDEFİ TABLOSU

İdare Adı	38.42 - ABANT İZZET BAYSAL ÜNİVERSİTESİ
------------------	---

Amaç	Paydaşlar ile iletişim ve işbirliğini artırmak.
Hedef	Geliştirme, kaynaştırma imkanlarının ve faaliyetlerinin sayısını artırmak.

Performans Hedefi	Yeni mekanlar oluşturmak ve mevcut mekanları her açıdan iyileştirmek.
--------------------------	--

Performans Göstergeleri		Ölçü Birimi	2016	2017	2018
1	Yeni oluşturulan mekan sayısı.	Adet	0	0	2
2	Mevcut mekanların iyileştirilme oranı.	Oran	0	0	20

Faaliyetler		Kaynak İhtiyacı		
		Bütçe	Bütçe Dışı	Toplam
1	Kütüphane binası ile Ziraat ve Doğa Bilimleri Fakültesi'nin inşaatlarının tamamlanarak hizmete açılması.	15.000.000	0	15.000.000
2	Mevcut fiziki mekanların bakım ve onarımlarının yapılması.	900.000	0	900.000
Genel Toplam		15.900.000	0	15.900.000

FAALİYET MALİYETLERİ TABLOSU

İdare Adı	38.42 - ABANT İZZET BAYSAL ÜNİVERSİTESİ
Performans Hedefi	1 - Üniversitemiz kampüslerinde eğitim ve yaşam alanlarının engelli öğrencilerin kullanımına uygun hale getirilmesi.
Faaliyet Adı	Eğitim ve yaşam alanlarının alt yapı ve üst yapılarının bakım ve onarımlarının yapılması.
Sorumlu Harcama Birimi veya Birimleri	38.42.09.09 - YAPI İŞLERİ VE TEKNİK DAİRE BAŞKANLIĞI

Ekonomik Kod		Ödenek
01	Personel Giderleri	0,00
02	SGK Devlet Primi Giderleri	0,00
03	Mal ve Hizmet Alım Giderleri	0,00
04	Faiz Giderleri	0,00
05	Cari Transferler	0,00
06	Sermaye Giderleri	100.000,00
07	Sermaye Transferleri	0,00
08	Borç verme	0,00
Toplam Bütçe Kaynak İhtiyacı		100.000,00
Bütçe Dışı Kaynak	Döner Sermaye	0,00
	Diğer Yurt İçi	0,00
	Yurt Dışı	0,00
Toplam Bütçe Dışı Kaynak İhtiyacı		0,00
Toplam Kaynak İhtiyacı		100.000,00

FAALİYET MALİYETLERİ TABLOSU

İdare Adı	38.42 - ABANT İZZET BAYSAL ÜNİVERSİTESİ
Performans Hedefi	2 - Değişim programından yararlanan öğrenci, öğretim elemanı ve idari personel sayısını artırmak.
Faaliyet Adı	Değişim programı ile ilgili araştırmalar ve çalışmalar yapmak.
Sorumlu Harcama Birimi veya Birimleri	38.42.09.01 - ÖZEL KALEM (REKTÖRLÜK)

Ekonomik Kod		Ödenek
01	Personel Giderleri	0,00
02	SGK Devlet Primi Giderleri	0,00
03	Mal ve Hizmet Alım Giderleri	0,00
04	Faiz Giderleri	0,00
05	Cari Transferler	0,00
06	Sermaye Giderleri	0,00
07	Sermaye Transferleri	0,00
08	Borç verme	0,00
Toplam Bütçe Kaynak İhtiyacı		0,00
Bütçe Dışı Kaynak	Döner Sermaye	0,00
	Diğer Yurt İçi	0,00
	Yurt Dışı	0,00
Toplam Bütçe Dışı Kaynak İhtiyacı		0,00
Toplam Kaynak İhtiyacı		0,00

FAALİYET MALİYETLERİ TABLOSU

İdare Adı	38.42 - ABANT İZZET BAYSAL ÜNİVERSİTESİ
Performans Hedefi	3 - Bilimsel araştırma projelerine ayrılan kaynakların miktarını artırmak.
Faaliyet Adı	Bilimsel araştırma projelerine ayrılan kaynakların miktarını artırmak için Kalkınma ve Maliye Bakanlıkları nezdinde girişimlerde bulunmak.
Sorumlu Harcama Birimi veya Birimleri	38.42.09.02 - ÖZEL KALEM (GENEL SEKRETERLİK), 38.42.09.11 - STRATEJİ GELİŞTİRME DAİRE BAŞKANLIĞI

Ekonomik Kod		Ödenek
01	Personel Giderleri	0,00
02	SGK Devlet Primi Giderleri	0,00
03	Mal ve Hizmet Alım Giderleri	0,00
04	Faiz Giderleri	0,00
05	Cari Transferler	0,00
06	Sermaye Giderleri	0,00
07	Sermaye Transferleri	0,00
08	Borç verme	0,00
Toplam Bütçe Kaynak İhtiyacı		0,00
Bütçe Dışı Kaynak	Döner Sermaye	0,00
	Diğer Yurt İçi	0,00
	Yurt Dışı	0,00
Toplam Bütçe Dışı Kaynak İhtiyacı		0,00
Toplam Kaynak İhtiyacı		0,00

FAALİYET MALİYETLERİ TABLOSU

İdare Adı	38.42 - ABANT İZZET BAYSAL ÜNİVERSİTESİ
Performans Hedefi	4 - Üniversitemiz bünyesinde halka yönelik ücretsiz etkinliklerin sayısını artırmak.
Faaliyet Adı	Üniversitemiz bünyesinde halka yönelik ücretsiz seminer ve konferanslar programlamak.
Sorumlu Harcama Birimi veya Birimleri	38.42.09.01 - ÖZEL KALEM (REKTÖRLÜK), 38.42.09.02 - ÖZEL KALEM (GENEL SEKRETERLİK)

Ekonomik Kod		Ödenek
01	Personel Giderleri	0,00
02	SGK Devlet Primi Giderleri	0,00
03	Mal ve Hizmet Alım Giderleri	0,00
04	Faiz Giderleri	0,00
05	Cari Transferler	0,00
06	Sermaye Giderleri	0,00
07	Sermaye Transferleri	0,00
08	Borç verme	0,00
Toplam Bütçe Kaynak İhtiyacı		0,00
Bütçe Dışı Kaynak	Döner Sermaye	0,00
	Diğer Yurt İçi	0,00
	Yurt Dışı	0,00
Toplam Bütçe Dışı Kaynak İhtiyacı		0,00
Toplam Kaynak İhtiyacı		0,00

FAALİYET MALİYETLERİ TABLOSU

İdare Adı	38.42 - ABANT İZZET BAYSAL ÜNİVERSİTESİ
Performans Hedefi	5 - İşbirliği yapılan üniversite ve araştırma merkezi sayılarını artırmak.
Faaliyet Adı	İşbirliği yapılacak Üniversiteler ile ikili anlaşmalar yapmak ve yeni araştırma merkezlerinin kurulmasını sağlamak.
Sorumlu Harcama Birimi veya Birimleri	38.42.09.01 - ÖZEL KALEM (REKTÖRLÜK)

Ekonomik Kod		Ödenek
01	Personel Giderleri	0,00
02	SGK Devlet Primi Giderleri	0,00
03	Mal ve Hizmet Alım Giderleri	0,00
04	Faiz Giderleri	0,00
05	Cari Transferler	0,00
06	Sermaye Giderleri	0,00
07	Sermaye Transferleri	0,00
08	Borç verme	0,00
Toplam Bütçe Kaynak İhtiyacı		0,00
Bütçe Dışı Kaynak	Döner Sermaye	0,00
	Diğer Yurt İçi	0,00
	Yurt Dışı	0,00
Toplam Bütçe Dışı Kaynak İhtiyacı		0,00
Toplam Kaynak İhtiyacı		0,00

FAALİYET MALİYETLERİ TABLOSU

İdare Adı	38.42 - ABANT İZZET BAYSAL ÜNİVERSİTESİ
Performans Hedefi	6 - Yeni mekanlar oluşturmak ve mevcut mekanları her açıdan iyileştirmek.
Faaliyet Adı	Kütüphane binası ile Ziraat ve Doğa Bilimleri Fakültesi'nin inşaatlarının tamamlanarak hizmete açılması.
Sorumlu Harcama Birimi veya Birimleri	38.42.09.09 - YAPI İŞLERİ VE TEKNİK DAİRE BAŞKANLIĞI

Ekonomik Kod		Ödenek
01	Personel Giderleri	0,00
02	SGK Devlet Primi Giderleri	0,00
03	Mal ve Hizmet Alım Giderleri	0,00
04	Faiz Giderleri	0,00
05	Cari Transferler	0,00
06	Sermaye Giderleri	15.000.000,00
07	Sermaye Transferleri	0,00
08	Borç verme	0,00
Toplam Bütçe Kaynak İhtiyacı		15.000.000,00
Bütçe Dışı Kaynak	Döner Sermaye	0,00
	Diğer Yurt İçi	0,00
	Yurt Dışı	0,00
Toplam Bütçe Dışı Kaynak İhtiyacı		0,00
Toplam Kaynak İhtiyacı		15.000.000,00

FAALİYET MALİYETLERİ TABLOSU

İdare Adı	38.42 - ABANT İZZET BAYSAL ÜNİVERSİTESİ
Performans Hedefi	6 - Yeni mekanlar oluşturmak ve mevcut mekanları her açıdan iyileştirmek.
Faaliyet Adı	Mevcut fiziki mekanların bakım ve onarımlarının yapılması.
Sorumlu Harcama Birimi veya Birimleri	38.42.09.09 - YAPI İŞLERİ VE TEKNİK DAİRE BAŞKANLIĞI

Ekonomik Kod		Ödene k
01	Personel Giderleri	0,00
02	SGK Devlet Primi Giderleri	0,00
03	Mal ve Hizmet Alım Giderleri	0,00
04	Faiz Giderleri	0,00
05	Cari Transferler	0,00
06	Sermaye Giderleri	900.000,00
07	Sermaye Transferleri	0,00
08	Borç verme	0,00
Toplam Bütçe Kaynak İhtiyacı		900.000,00
Bütçe Dışı Kaynak	Döner Sermaye	0,00
	Diğer Yurt İçi	0,00
	Yurt Dışı	0,00
Toplam Bütçe Dışı Kaynak İhtiyacı		0,00
Toplam Kaynak İhtiyacı		900.000,00

İDARE PERFORMANS TABLOSU

İdare Adı	38.42 - ABANT İZZET BAYSAL ÜNİVERSİTESİ
------------------	---

PERFORMANS HEDEFİ	FAALİYET	Açıklama	2018					
			Bütçe İçi		Bütçe Dışı		Toplam	
			(TL)	PAY(%)	(TL)	PAY(%)	(TL)	PAY(%)
1		Üniversitemiz kampüslerinde eğitim ve yaşam alanlarının engelli öğrencilerin kullanımına uygun hale getirilmesi.	100.000,00	0,05	0,00		100.000,00	0,05
	1	Eğitim ve yaşam alanlarının alt yapı ve üst yapılarının bakım ve onarımlarının yapılması.	100.000,00	0,05	0,00		100.000,00	0,05
2		Değişim programından yararlanan öğrenci, öğretim elemanı ve idari personel sayısını artırmak.	0,00	0,00	0,00		0,00	0,00
	2	Değişim programı ile ilgili araştırmalar ve çalışmalar yapmak.	0,00	0,00	0,00		0,00	0,00
3		Bilimsel araştırma projelerine ayrılan kaynakların miktarını artırmak.	0,00	0,00	0,00		0,00	0,00
	3	Bilimsel araştırma projelerine ayrılan kaynakların miktarını artırmak için Kalkınma ve Maliye Bakanlıkları nezdinde girişimlerde bulunmak.	0,00	0,00	0,00		0,00	0,00
4		Üniversitemiz bünyesinde halka yönelik ücretsiz etkinliklerin sayısını artırmak.	0,00	0,00	0,00		0,00	0,00
	4	Üniversitemiz bünyesinde halka yönelik ücretsiz seminer ve konferanslar programlamak.	0,00	0,00	0,00		0,00	0,00
5		İşbirliği yapılan üniversite ve araştırma merkezi sayılarını artırmak.	0,00	0,00	0,00		0,00	0,00
	5	İşbirliği yapılacak Üniversiteler ile küli anlaşmalar yapmak ve yeni araştırma merkezlerinin kurulmasını sağlamak.	0,00	0,00	0,00		0,00	0,00
6		Yeni mekanlar oluşturmak ve mevcut mekanları her açıdan iyileştirmek.	15.900.000,00	7,18	0,00		15.900.000,00	7,18
	6	Kütüphane binası ile Ziraat ve Doğa Bilimleri Fakültesi'nin inşaatlarının tamamlanarak hizmete açılması.	15.000.000,00	6,77	0,00		15.000.000,00	6,77
	7	Mevcut fiziki mekanların bakım ve onarımlarının yapılması.	900.000,00	0,41	0,00		900.000,00	0,41
Performans Hedefleri Maliyetleri Toplamı			16.000.000,00	7,22			16.000.000,00	7,22
Genel Yönetim Giderleri			200.279.000,00	90,43			200.279.000,00	90,43
Diğer İdarelere Transfer Edilecek Kaynaklar Toplamı			5.185.000,00	2,34			5.185.000,00	2,34
GENEL TOPLAM			221.464.000,00	100,00	0,00	100,00	221.464.000,00	100,00

FAALİYETLERDEN SORUMLU HARCAMA BİRİMLERİNE İLİŞKİN TABLO

İdare Adı		38.42 - ABANT İZZET BAYSAL ÜNİVERSİTESİ
PERFORMANS HEDEFİ	FAALİYETLER	SORUMLU BİRİMLER
Üniversitemiz kampüslerinde eğitim ve yaşam alanlarının engelli öğrencilerin kullanımına uygun hale getirilmesi.	Eğitim ve yaşam alanlarının alt yapı ve üst yapılarının bakım ve onarımlarının yapılması.	YAPI İŞLERİ VE TEKNİK DAİRE BAŞKANLIĞI
	Değişim programından yararlanan öğrenci, öğretim elemanı ve idari personel sayısını artırmak.	Değişim programı ile ilgili araştırmalar ve çalışmalar yapmak.
Bilimsel araştırma projelerine ayrılan kaynakların miktarını artırmak.	Bilimsel araştırma projelerine ayrılan kaynakların miktarını artırmak için Kalkınma ve Maliye Bakanlıkları nezdinde girişimlerde bulunmak.	ÖZEL KALEM (GENEL SEKRETERLİK)
	Üniversitemiz bünyesinde halka yönelik ücretsiz etkinliklerin sayısını artırmak.	Üniversitemiz bünyesinde halka yönelik ücretsiz seminer ve konferanslar programlamak.
İşbirliği yapılan üniversite ve araştırma merkezi sayılarını artırmak.	İşbirliği yapılacak Üniversiteler ile ikili anlaşmalar yapmak ve yeni araştırma merkezlerinin kurulmasını sağlamak.	ÖZEL KALEM (REKTÖRLÜK)
	Yeni mekanlar oluşturmak ve mevcut mekanları her açıdan iyileştirmek.	Kütüphane binası ile Ziraat ve Doğa Bilimleri Fakültesi'nin inşaatlarının tamamlanarak hizmete açılması.
Yeni mekanlar oluşturmak ve mevcut mekanları her açıdan iyileştirmek.	Mevcut fiziki mekanların bakım ve onarımlarının yapılması.	YAPI İŞLERİ VE TEKNİK DAİRE BAŞKANLIĞI



D- İDARENİN TOPLAM KAYNAK İHTİYACI

Not: İdarenin toplam kaynak ihtiyacı ile ilgili tablolar e-bütçe sisteminden çıktı olarak alınıp programa eklenmiştir.



TOPLAM KAYNAK İHTİYACI TABLOSU

İdare Adı	38.42 - ABANT İZZET BAYSAL ÜNİVERSİTESİ
------------------	---

	Ekonomik Kodlar (I.Düzey)	FALİYET TOPLAMI	GENEL YÖNETİM GİDERLERİ TOPLAMI	DİĞER İDARELERE TRANSFER EDİLECEK KAYNAKLAR TOPLAMI	GENEL TOPLAM
BÜTÇE KAYNAK İHTİYACI	01 Personel Giderleri	0,00	140.624.000,00	0,00	140.624.000,00
	02 SGK Devlet Primi Giderleri	0,00	21.296.000,00	0,00	21.296.000,00
	03 Mal ve Hizmet Alım Giderleri	0,00	25.999.000,00	0,00	25.999.000,00
	04 Faiz Giderleri	0,00	0,00	0,00	0,00
	05 Cari Transferler	0,00	0,00	5.185.000,00	5.185.000,00
	06 Sermaye Giderleri	16.000.000,00	12.360.000,00	0,00	28.360.000,00
	07 Sermaye Transferleri	0,00	0,00	0,00	0,00
	08 Borç verme	0,00	0,00	0,00	0,00
	09 Yedek Ödenek	0,00	0,00	0,00	0,00
		Bütçe Ödeneği Toplamı	16.000.000,00	200.279.000,00	5.185.000,00
BÜTÇE DIŞI KAYNAK	Döner Sermaye	0,00	0,00		0,00
	Diğer Yurt İçi Kaynaklar	0,00	0,00		0,00
	Yurt Dışı Kaynaklar	0,00	0,00		0,00
	Toplam Bütçe Dışı Kaynak İhtiyacı	0,00	0,00		0,00
	Toplam Kaynak İhtiyacı	16.000.000,00	200.279.000,00	5.185.000,00	221.464.000,00